

**DOKUMEN**  
**SISTEM PENJAMINAN MUTU INTERNAL**  
**(KEBIJAKAN, STANDAR, MANUAL, DAN FORMULIR)**

**STANDAR**  
**STANDAR PENELITIAN**



**S1 PROGRAM STUDI TEKNIK INDUSTRI**  
**FAKULTAS TEKNIK**  
**UNIVERSITAS SUMATERA UTARA**  
**OKTOBER 2021**

## KATA PENGANTAR

Program Studi Teknik Industri FT. USU merupakan salah satu program studi yang ada di Fakultas Teknik Universitas Sumatera Utara. Program Studi Teknik Industri FT. USU mempunyai visi: “Menjadi Program Studi Teknik Industri yang maju dan unggul dalam perancangan, perbaikan dan instalasi sistem terpadu yang mampu bersaing secara global”.

Dalam menghadapi perkembangan pendidikan tinggi yang begitu dinamis, Program Studi Teknik Industri FT. USU berkomitmen dalam menjalankan pendidikan tinggi yang bermutu sebagai bentuk pertanggungjawaban kepada para stakeholder-nya. Dalam upaya mencapai pendidikan tinggi yang bermutu tersebut dan untuk meningkatkan relevansi, atmosfer akademik, keberlanjutan, daya saing, dan efisiensi serta produktivitas manajemen pendidikan dalam menghadapi tantangan sesuai dengan tuntutan dan perubahan masyarakat, dan peraturan perundang-undangan, serta dalam mewujudkan visi, perlu dilakukan penyusunan standar mutu internal penelitian Program Studi Teknik Industri yang minimal sesuai dengan kriteria yang ditetapkan dalam Standar Nasional Pendidikan Tinggi (SN Dikti). SN Dikti terdiri dari SN Pendidikan, SN Penelitian, dan SN Pengabdian kepada Masyarakat.

Dokumen Kebijakan SPMI ini merupakan buku yang diterbitkan oleh Gugus Jaminan Mutu (GJM) FT USU, dan merupakan salah satu dokumen yang disyaratkan oleh pemerintah dalam penjaminan mutu internal sebuah perguruan tinggi. Dokumen Kebijakan SPMI Prodi Teknik Industri USU ini mendasari dokumen lainnya yaitu dokumen manual SPMI, dokumen standar SPMI dan dokumen formulir SPMI. Dokumen kebijakan SPMI PRODI TEKNIK INDUSTRI USU yang dibuat ini, memuat tentang bagaimana USU melakukan perencanaan (P), pelaksanaan (P), evaluasi (E), pengendalian (P), dan peningkatan mutu (P), dalam penyelenggaraan tugas dan fungsi pendidikan tinggi. Dokumen standar SPMI memuat tentang kriteria, ukuran, patokan atau spesifikasi dari seluruh kegiatan penyelenggaraan pendidikan tinggi di Departemen Teknik Industri, FT. USU untuk mewujudkan visi dan misi Departemen Teknik Industri, FT. USU. Dokumen manual SPMI berisi tentang petunjuk praktis mengenai cara, langkah, atau prosedur tentang bagaimana SPMI Prodi Teknik Industri, FT. USU dilaksanakan berdasarkan standar yang telah ditetapkan, dievaluasi, dan ditingkatkan mutunya secara berkelanjutan. Dokumen standar SPMI yang berisi standar, indikatornya beserta ukurannya direncanakan, dilaksanakan, dievaluasi, dikendalikan, dan dilakukan peningkatan mutu oleh seluruh unit kerja. Dokumen formulir SPMI berisi tentang instrumen dan/atau tabel tertulis yang berfungsi untuk mencatat/ merekam hal atau informasi atau kegiatan tertentu sebagai bagian tak terpisahkan dari standar SPMI dan manual SPMI.

Dengan diterbitkannya dokumen kebijakan SPMI ini, maka dokumen SPMI Prodi Teknik Industri, FT. USU lainnya sudah dapat diadakan dan dikembangkan dalam rangka mengimplementasikan SPMI di seluruh lingkungan Departemen Teknik Industri, FT. USU secara berjenjang. Ucapan terima kasih disampaikan kepada tim yang telah menyusun dan menyelesaikan buku kebijakan SPMI ini. Kami berharap bahwa buku ini mampu memberi inspirasi kepada semua pihak dalam rangka meningkatkan mutu di Departemen Teknik Industri, FT. USU secara terpadu dan terintegrasi, sehingga menimbulkan daya dorong bagi upaya pengembangan kualitas dan daya saing pendidikan tinggi

Medan, Oktober 2021  
Ketua Departemen,



Ir. Aulia Ishak, ST., MT., Ph. D, IPM

## DAFTAR ISI

<b>KATA PENGANTAR</b> .....	i
<b>BAB I KEBIJAKAN SISTEM PENJAMINAN MUTU INTERNAL</b> .....	1
<b>LEMBAR PENGESAHAN KEBIJAKAN SPMI</b> .....	2
<b>1. PENDAHULUAN</b> .....	3
<b>1.1 Visi, Misi, Dan Tujuan USU</b> .....	3
<b>1.1.1 Visi</b> .....	3
<b>1.1.2 Misi</b> .....	3
<b>1.1.3 Tujuan</b> .....	3
<b>1.2 Visi, Misi dan Tujuan Fakultas Teknik USU</b> .....	4
<b>1.2.1 Visi</b> .....	4
<b>1.2.2 Misi</b> .....	4
<b>1.2.3 Tujuan</b> .....	4
<b>1.3 Visi dan Misi Teknik Industri USU</b> .....	5
<b>1.3.1 Visi</b> .....	5
<b>1.3.2 Misi</b> .....	5
<b>1.3.3 Tujuan</b> .....	5
<b>2. TUJUAN DOKUMEN KEBIJAKAN SPMI</b> .....	5
<b>3. RUANG LINGKUP KEBIJAKAN SPMI PROGRAM STUDI TEKNIK INDUSTRI USU</b> .....	6
<b>4. PIHAK YANG WAJIB MENERAPKAN</b> .....	6
<b>5. DAFTAR ISTILAH DAN DEFINISI</b> .....	7
<b>6. URAIAN KEBIJAKAN SPMI</b> .....	10
<b>7. DAFTAR STANDAR SPMI PROGRAM STUDI TEKNIK INDUSTRI USU</b> .....	18
<b>7.1 Standar Akademik</b> .....	18
<b>7.2 Standar Non Akademik</b> .....	19
<b>8. DAFTAR MANUAL SPMI PROGRAM STUDI TEKNIK INDUSTRI USU</b> .....	19
<b>9. REFRENSI</b> .....	19

<b>BAB II STANDAR PENELITI.....</b>	<b>21</b>
<b>LEMBAR PENGESAHAN STANDAR PENELITI.....</b>	<b>22</b>
<b>1. VISI, MISI, DAN TUJUAN .....</b>	<b>23</b>
<b>1.1 Visi, Misi, Dan Tujuan USU .....</b>	<b>23</b>
<b>1.1.1 Visi .....</b>	<b>23</b>
<b>1.1.2 Misi .....</b>	<b>23</b>
<b>1.1.3 Tujuan .....</b>	<b>23</b>
<b>1.2. Visi, Misi dan Tujuan Fakultas Teknik USU.....</b>	<b>24</b>
<b>1.2.1 Visi .....</b>	<b>24</b>
<b>1.2.2 Misi .....</b>	<b>24</b>
<b>1.2.3 Tujuan .....</b>	<b>24</b>
<b>1.3. Visi dan Misi Teknik Industri USU .....</b>	<b>25</b>
<b>1.3.1 Visi .....</b>	<b>25</b>
<b>1.3.2 Misi .....</b>	<b>25</b>
<b>1.3.3 Tujuan .....</b>	<b>25</b>
<b>2. DEFINISI.....</b>	<b>25</b>
<b>3. RASIONAL .....</b>	<b>26</b>
<b>4. PERNYATAAN STANDAR, STRATEGI, INDIKATOR PENELITI... 26</b>	<b>26</b>
<b>5. REFERENSI.....</b>	<b>27</b>
<b>BAB III MANUAL PENELITI.....</b>	<b>29</b>
<b>LEMBAR PENGESAHAN MANUAL PENELITI .....</b>	<b>30</b>
<b>1. VISI, MISI, DAN TUJUAN .....</b>	<b>31</b>
<b>1.1. Visi, Misi, Dan Tujuan USU .....</b>	<b>31</b>
<b>1.1.1 Visi .....</b>	<b>31</b>
<b>1.1.2 Misi .....</b>	<b>31</b>
<b>1.1.3 Tujuan .....</b>	<b>31</b>
<b>1.2. Visi, Misi dan Tujuan Fakultas Teknik USU.....</b>	<b>32</b>
<b>1.2.1 Visi.....</b>	<b>32</b>
<b>1.2.2 Misi.....</b>	<b>32</b>
<b>1.2.3 Tujuan.....</b>	<b>32</b>
<b>1.3. Visi dan Misi Teknik Industri USU .....</b>	<b>33</b>

1.3.1	Visi.....	33
1.3.2	Misi.....	33
1.3.3	Tujuan .....	33
2.	<b>TUJUAN MANUAL .....</b>	<b>33</b>
2.1	<b>Tujuan Manual Penetapan Standar Peneliti .....</b>	<b>33</b>
2.2	<b>Tujuan Manual Pelaksanaan Standar Peneliti.....</b>	<b>33</b>
2.3	<b>Tujuan Manual Evaluasi Standar Peneliti.....</b>	<b>33</b>
2.4	<b>Tujuan Manual Pengendalian Standar Peneliti .....</b>	<b>33</b>
2.5	<b>Tujuan Manual Peningkatan Standar Peneliti.....</b>	<b>34</b>
3.	<b>RUANG LINGKUP MANUAL MUTU STANDAR PENELITI .....</b>	<b>34</b>
4.	<b>DEFINISI ISTILAH .....</b>	<b>34</b>
5.	<b>LANGKAH-LANGKAH ATAU PROSEDUR .....</b>	<b>35</b>
5.1	<b>Manual Penetapan (P) Standar Peneliti .....</b>	<b>35</b>
5.2	<b>Manual Pelaksanaan (P) Standar Peneliti .....</b>	<b>36</b>
5.3	<b>Manual Evaluasi (E) Standar Peneliti .....</b>	<b>37</b>
5.4	<b>Manual Pengendalian (P) Standar Peneliti.....</b>	<b>38</b>
5.5	<b>Manual Peningkatan (P) Standar Peneliti .....</b>	<b>39</b>
6.	<b>KUALIFIKASI PEJABAT/PETUGAS YANG MENJALANKAN MANUAL.....</b>	<b>40</b>
7.	<b>CATATAN.....</b>	<b>40</b>
8.	<b>REFERENSI.....</b>	<b>40</b>
	<b>BAB IV FORMULIR PENELITI.....</b>	<b>42</b>
	<b>LEMBAR PENGESAHAN FORMULIR PENELITI .....</b>	<b>43</b>



**PROGRAM STUDI TEKNIK INDUSTRI  
FAKULTAS TEKNIK  
UNIVERSITAS SUMATERA UTARA**

**KEBIJAKAN SISTEM PENJAMINAN  
MUTU INTERNAL**

**KODE: K/SPMI-S1PSTI-USU**

**TANGGAL: 08 Agustus 2019**

**REVISI: 00**

**HALAMAN: 1 dari 25**

# **BAB I KEBIJAKAN SISTEM PENJAMINAN MUTU INTERNAL**



PROGRAM STUDI TEKNIK INDUSTRI  
FAKULTAS TEKNIK  
UNIVERSITAS SUMATERA UTARA

KEBIJAKAN SISTEM PENJAMINAN  
MUTU INTERNAL


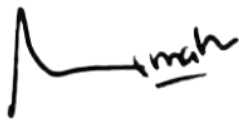
KODE: K/SPMI-S1PSTI-USU

TANGGAL: 08 Agustus 2019


REVISI: 00

HALAMAN: 2 dari 25

### LEMBAR PENGESAHAN KEBIJAKAN SPMI

PROSES	PENANGGUNG JAWAB			TANGGAL
	NAMA	JABATAN	TANDA TANGAN	
1. PERUMUSAN	1. Indah Rizkya Tarigan, ST, MT 2. Tania Alda, ST, MT	1. Ketua GKM 2. Anggota GKM		
2. PEMERIKSAAN	Ir. Aulia Ishak, ST., MT., Ph. D, IPM	Ketua Program Studi		
3. PENGENDALIAN	Indah Rizkya Tarigan, ST, MT	Ketua GKM		
4. PERSETUJUAN	Nismah Panjaitan, ST, MT, Ph. D	Wakil Dekan III		
5. PENETAPAN	Dr. Ir. Fahmi, ST, M. Sc, IPM	Dekan		



	<b>PROGRAM STUDI TEKNIK INDUSTRI</b>	<b>KODE: K/SPMI-S1PSTI-USU</b>
	<b>FAKULTAS TEKNIK</b>	<b>TANGGAL: 08 Agustus 2019</b>
	<b>UNIVERSITAS SUMATERA UTARA</b>	<b>REVISI: 00</b>
	<b>KEBIJAKAN SISTEM PENJAMINAN MUTU INTERNAL</b>	<b>HALAMAN: 3 dari 25</b>

## **KEBIJAKAN SISTEM PENJAMINAN MUTU INTERNAL (SPMI) UNIVERSITAS SUMATERA UTARA (USU)**

### **1. PENDAHULUAN**

#### **1.1 Visi, Misi, Dan Tujuan USU**

##### **1.1.1 Visi**

Menjadi perguruan tinggi yang memiliki keunggulan akademik sebagai barometer kemajuan ilmu pengetahuan yang mampu bersaing dalam tataran dunia global.

##### **1.1.2 Misi**

- a. Menyelenggarakan pendidikan tinggi berbasis otonomi yang menjadi wadah bagi pengembangan karakter dan profesionalisme sumber daya manusia yang didasarkan pada pemberdayaan yang mengandung semangat demokratisasi pendidikan yang mengakui kemajemukan dengan orientasi pendidikan yang menekankan pada aspek pencarian alternatif penyelesaian masalah aktual berlandaskan kajian ilmiah, moral, dan hati nurani.
- b. Menghasilkan lulusan yang menjadi pelaku perubahan sebagai kekuatan modernisasi dalam kehidupan masyarakat luas, yang memiliki kompetensi keilmuan, relevansi dan daya saing yang kuat, serta berperilaku kecendekiawanan yang beretika dan
- c. Melaksanakan, mengembangkan, dan meningkatkan pendidikan, budaya penelitian dan program pengabdian masyarakat dalam rangka peningkatan kualitas akademik dengan mengembangkan ilmu yang unggul, yang bermanfaat bagi perubahan kehidupan masyarakat luas yang lebih baik.

##### **1.1.3 Tujuan**

1. Menghasilkan lulusan yang berkualitas yang mampu mengembangkan ilmu pengetahuan, teknologi, humaniora, dan seni, berdasarkan moral agama, serta mampu bersaing di tingkat nasional dan internasional.
2. Menghasilkan penelitian inovatif yang mendorong pengembangan ilmu pengetahuan, teknologi, humaniora, dan seni dalam lingkup nasional dan internasional.
3. Menghasilkan pengabdian kepada masyarakat berbasis penalaran dan karya penelitian yang bermanfaat dalam memajukan kesejahteraan umum dan mencerdaskan kehidupan bangsa dan pemberdayaan masyarakat secara inovatif agar masyarakat mampu menyelesaikan masalah secara mandiri dan berkelanjutan.



4. Mewujudkan kemandirian yang adaptif, kreatif, dan proaktif terhadap tuntutan masyarakat dan tantangan pembangunan, baik secara nasional dan internasional.
5. Meningkatkan kualitas manajemen pembelajaran secara berkesinambungan untuk mencapai keunggulan dalam persaingan dan kerja sama nasional dan internasional.
6. Menjadi kekuatan moral dan intelektual dalam membangun masyarakat madani Indonesia dan
7. Mengembangkan potensi mahasiswa agar menjadi manusia yang beriman dan bertakwa kepada Tuhan Yang Maha Esa serta berakhlak mulia, sehat, berilmu, cakap, kreatif, mandiri, terampil, kompeten, dan berbudaya untuk kepentingan bangsa.

## **1.2 Visi, Misi dan Tujuan Fakultas Teknik USU**

### **1.2.1 Visi**


FT USU Menjadi Fakultas Teknik yang unggul dan berdaya saing global dalam pengembangan ipteks dan riset terapan”.

### **1.2.2 Misi**

1. Menyelenggarakan pendidikan keteknikan yang menghasilkan lulusan yang berkarakter BINTANG dan berdaya saing global
2. Mengembangkan riset terapan yang inovatif secara progresif pada bidang keteknikan mendukung TALENTA yang merupakan keunggulan akademik USU
3. Memberikan pelayanan kepakaran kepada masyarakat untuk mendukung daya saing dan kemandirian bangsa.

### **1.2.3 Tujuan**

1. Menghasilkan lulusan yang bermutu dan mampu mengembangkan ipteks, dengan tata nilai BINTANG, serta mampu bersaing di tingkat global
2. Menghasilkan atmosfer akademik yang kondusif untuk pengembangan karakter dengan tata nilai utama BINTANG
3. Menghasilkan penelitian inovatif pada bidang keteknikan mendukung TALENTA sebagai keunggulan akademik USU yang mendorong pengembangan ipteks dan riset terapan yang berdaya saing global
4. Menghasilkan pengabdian kepada masyarakat yang berbasis penalaran dan karya penelitian agar masyarakat mampu menyelesaikan masalah secara mandiri dan berkelanjutan
5. Menguatnya jejaring nasional dan internasional dalam bidang akademik, penelitian, dan pengabdian pada masyarakat

	<b>PROGRAM STUDI TEKNIK INDUSTRI FAKULTAS TEKNIK UNIVERSITAS SUMATERA UTARA</b>	<b>KODE: K/SPMI-S1PSTI-USU</b>
		<b>TANGGAL: 08 Agustus 2019</b>
	<b>KEBIJAKAN SISTEM PENJAMINAN MUTU INTERNAL</b>	<b>REVISI: 00</b>
		<b>HALAMAN: 5 dari 25</b>

### 1.3 Visi dan Misi Teknik Industri USU

#### 1.3.1 Visi

Menjadi Program Studi Teknik Industri yang maju dan unggul dalam perancangan, perbaikan dan instalasi sistem terpadu yang mampu bersaing secara global.

#### 1.3.2 Misi

1. Menyelenggarakan kegiatan belajar-mengajar yang bermutu tinggi untuk menghasilkan lulusan yang menjunjung tinggi etika profesi dan handal dalam perancangan, perbaikan dan instalasi sistem terpadu sesuai dengan kebutuhan dunia industri manufaktur dan jasa dalam era persaingan global.
2. Melakukan penelitian dan meningkatkan mutu secara berkelanjutan terutama dalam bidang rekayasa manufaktur dan jasa.
3. Menggalakkan pengabdian pada masyarakat khususnya pengembangan sistem terpadu dalam upaya peningkatan mutu kerja produktif masyarakat pada umumnya dan dunia industri pada khususnya.


#### 1.3.3 Tujuan

1. Menciptakan peneliti Teknik Industri, ahli Teknik Industri yang memiliki integritas moral dan memiliki kemampuan untuk mengkomunikasikan keahliannya secara lisan dan tertulis.
2. Menciptakan tenaga trampil di dalam pengkajian, pengembangan masalah-masalah kebahasaan, kesastraan, politik, dan budaya.

## 2. TUJUAN DOKUMEN KEBIJAKAN SPMI

Statuta Program Studi Teknik Industri USU yang tertuang dalam Peraturan Pemerintah Republik RI, No: 16 Tahun 2014 mengamanahkan bahwa Program Studi Teknik Industri USU sebagai perguruan tinggi negeri badan hukum harus menyelenggarakan Penjaminan Mutu Pendidikan Tinggi dalam mencapai tujuan dan sistem pengelolaannya meliputi kewenangan yang otonom pada bidang akademik dan nonakademik. Oleh karena itu, Dokumen Kebijakan SPMI Program Studi Teknik Industri USU dimaksudkan sebagai:

1. Sarana untuk mengomunikasikan kepada seluruh pemangku kepentingan tentang SPMI yang berlaku di lingkungan Program Studi Teknik Industri USU.
2. Landasan dan arah menetapkan semua Standar SPMI, Manual SPMI, dan Formulir SPMI dalam meningkatkan mutu SPMI Program Studi Teknik Industri USU secara berkelanjutan.
3. Bukti otentik bahwa Program Studi Teknik Industri USU telah memiliki dan mengimplementasikan SPMI sebagaimana diwajibkan menurut peraturan perundang-undangan.

	<b>PROGRAM STUDI TEKNIK INDUSTRI</b> <b>FAKULTAS TEKNIK</b> <b>UNIVERSITAS SUMATERA UTARA</b>	<b>KODE: K/SPMI-S1PSTI-USU</b>
		<b>TANGGAL: 08 Agustus 2019</b>
	<b>KEBIJAKAN SISTEM PENJAMINAN</b> <b>MUTU INTERNAL</b>	<b>REVISI: 00</b>
		<b>HALAMAN: 6 dari 25</b>

4. Menjamin pemenuhan standar Pendidikan Tinggi secara sistemik, terintegrasi dan berkelanjutan, sehingga tumbuh dan berkembang budaya mutu di Program Studi Teknik Industri USU.
5. Mewujudkan transparansi dan akuntabilitas kepada masyarakat khususnya orang tua/wali mahasiswa tentang penyelenggaraan pendidikan sesuai dengan standar pendidikan tinggi.
6. Mendorong semua pihak dan unit kerja di Program Studi Teknik Industri USU untuk bekerja mencapai atau bahkan melampaui standar pendidikan tinggi, dan melakukan peningkatan mutu secara berkelanjutan.

### 3. **RUANG LINGKUP KEBIJAKAN SPMI PROGRAM STUDI TEKNIK INDUSTRI USU**


Ruang lingkup SPMI Program Studi Teknik Industri USU mencakup semua aspek penyelenggaraan pendidikan tinggi pada bidang akademik dan non akademik yang terdiri atas perencanaan/penetapan, pelaksanaan, evaluasi yang mencakup diagnostik, formatif, dan sumatif, pengendalian dan peningkatan mutu berbasis standard mutu yang kemudian dilakukan audit bidang pendidikan, penelitian, pengabdian pada masyarakat, kemahasiswaan, dan non akademik lainnya. SPMI Program Studi Teknik Industri USU dilaksanakan secara periodik setiap tahunnya yang selanjutnya disebut dengan “Siklus Mutu”. Siklus SPMI Program Studi Teknik Industri USU dilaksanakan untuk seluruh unit kerja, yaitu: (1) Fakultas/Sekolah Pascasarjana, (2) Program Studi, (3) Lembaga, (4) Biro, (5) Bagian, (6) Perpustakaan, (7) Pusat Sistem Informasi, dan (8) Unit kerja lainnya.

Standar SPMI Program Studi Teknik Industri USU akan terus dikembangkan sehingga melampaui standar minimal pendidikan tinggi bahkan harus dapat memenuhi kebutuhan standar internasional. Pengembangan standar SPMI Program Studi Teknik Industri USU diharapkan juga mendukung pelaksanaan Sistem Penjaminan Mutu Eksternal (SPME) yang dilakukan oleh Lembaga Akreditasi Nasional (BAN PT, LAM-PTKes, LAM bidang ilmu lainnya, Lembaga Sertifikasi) dan Akreditasi Internasional (IABEE, ABET, JABEE, dan Akreditasi Internasional lainnya serta Lembaga Sertifikasi non akademik seperti ISO dan AUN-QA).

### 4. **PIHAK YANG WAJIB MENERAPKAN**

Kebijakan SPMI Program Studi Teknik Industri USU berlaku untuk semua organ di lingkungan Program Studi Teknik Industri USU, yaitu:


1. Pimpinan Universitas Sumatera Utara
2. Pimpinan Fakultas
3. Pimpinan Sekolah Pascasarjana

	<b>PROGRAM STUDI TEKNIK INDUSTRI</b> <b>FAKULTAS TEKNIK</b> <b>UNIVERSITAS SUMATERA UTARA</b>	<b>KODE: K/SPMI-S1PSTI-USU</b>
		<b>TANGGAL: 08 Agustus 2019</b>
	<b>KEBIJAKAN SISTEM PENJAMINAN</b> <b>MUTU INTERNAL</b>	<b>REVISI: 00</b>
		<b>HALAMAN: 7 dari 25</b>

4. Pimpinan Program Studi
5. Pimpinan Lembaga Penelitian
6. Pimpinan Lembaga Pengabdian Kepada Masyarakat
7. Pimpinan Biro
8. Pimpinan Perpustakaan
9. Pimpinan Pusat Sistem Informasi
10. Pimpinan Unit Kerja
11. Dosen
12. Tenaga Pendidikan
13. Mahasiswa


## 5. DAFTAR ISTILAH DAN DEFINISI

1. Badan Akreditasi Nasional Perguruan Tinggi, yang selanjutnya disingkat BAN-PT, adalah badan yang dibentuk oleh Pemerintah untuk melakukan dan mengembangkan akreditasi perguruan tinggi secara mandiri.
2. Lembaga akreditasi mandiri program studi, yang selanjutnya disingkat LAM, adalah lembaga yang dibentuk oleh Pemerintah atau masyarakat untuk melakukan dan mengembangkan akreditasi program studi secara mandiri, contoh LAM-PTKes.
3. DIKTI–Pendidikan Tinggi, adalah jenjang pendidikan setelah pendidikan menengah yang mencakup program diploma, program sarjana, program magister, program doktor, dan program profesi, serta program spesialis, yang diselenggarakan oleh perguruan tinggi berdasarkan kebudayaan bangsa Indonesia.
4. Direktorat Jenderal adalah Direktorat Jenderal Pembelajaran dan Kemahasiswaan Kementerian Riset, Teknologi, dan Tinggi.
5. Kementerian adalah perangkat pemerintahan yang membidangi urusan pemerintahan di bidang pendidikan tinggi.
6. Menteri adalah menteri yang menyelenggarakan urusan pemerintahan di bidang pendidikan tinggi.
7. Mutu pendidikan tinggi adalah tingkat kesesuaian antara penyelenggaraan pendidikan tinggi dengan Standar Pendidikan Tinggi yang terdiri atas Standar Nasional Pendidikan Tinggi dan Standar Pendidikan Tinggi yang Ditetapkan oleh Perguruan Tinggi.
8. Sistem Penjaminan Mutu Internal, yang selanjutnya disingkat SPMI adalah kegiatan sistemik penjaminan mutu pendidikan tinggi oleh setiap perguruan tinggi secara otonom untuk mengendalikan dan meningkatkan penyelenggaraan pendidikan tinggi secara berencana dan berkelanjutan.
9. Sistem Penjaminan Mutu Eksternal, yang selanjutnya disingkat SPME, adalah kegiatan penilaian melalui akreditasi untuk menentukan kelayakan dan tingkat pencapaian mutu program studi dan perguruan tinggi.


	<b>PROGRAM STUDI TEKNIK INDUSTRI FAKULTAS TEKNIK UNIVERSITAS SUMATERA UTARA</b>	<b>KODE: K/SPMI-S1PSTI-USU</b>
		<b>TANGGAL: 08 Agustus 2019</b>
	<b>KEBIJAKAN SISTEM PENJAMINAN MUTU INTERNAL</b>	<b>REVISI: 00</b>
		<b>HALAMAN: 8 dari 25</b>

10. Sistem Penjaminan Mutu Pendidikan Tinggi yang selanjutnya disingkat SPM Dikti adalah kegiatan sistemik untuk meningkatkan mutu pendidikan tinggi secara berencana dan berkelanjutan;
11. Standar Nasional Pendidikan adalah kriteria minimal tentang pembelajaran pada jenjang pendidikan tinggi di perguruan tinggi di seluruh wilayah hukum Negara Kesatuan Republik Indonesia.
12. Standar Nasional Pendidikan Tinggi adalah satuan standar yang meliputi Standar Nasional Pendidikan, ditambah dengan Standar Nasional Penelitian, dan Standar Nasional Pengabdian kepada Masyarakat.
13. Standar Nasional Penelitian adalah kriteria minimal tentang sistem penelitian pada perguruan tinggi yang berlaku di seluruh wilayah hukum Negara Kesatuan Republik Indonesia.
14. Standar Nasional Pengabdian kepada Masyarakat adalah kriteria minimal tentang sistem pengabdian kepada masyarakat pada perguruan tinggi yang berlaku di seluruh wilayah hukum Negara Kesatuan Republik Indonesia.
15. Standar Pendidikan Tinggi yang Ditetapkan oleh Perguruan Tinggi adalah sejumlah standar pada perguruan tinggi yang melampaui Standar Nasional Pendidikan Tinggi.
16. Standar Pendidikan Tinggi yang Ditetapkan oleh Program Studi Teknik Industri USU adalah sejumlah standar di Program Studi Teknik Industri USU yang melampaui Standar Nasional Pendidikan Tinggi.
17. Kebijakan SPMI Program Studi Teknik Industri USU adalah pemikiran, sikap, dan pandangan Program Studi Teknik Industri USU mengenai SPMI yang berlaku di Program Studi Teknik Industri USU.
18. Standar SPMI Program Studi Teknik Industri USU adalah dokumen yang berisi kriteria, patokan, ukuran, spesifikasi, mengenai sesuatu yang harus dicapai/dipenuhi oleh Program Studi Teknik Industri USU.
19. Manual SPMI Program Studi Teknik Industri USU adalah dokumen yang berisi petunjuk peraktis tentang bagaimana menjalankan dan melaksanakan SPMI di Program Studi Teknik Industri USU.
20. Formulir SPMI Program Studi Teknik Industri USU adalah dokumen tertulis yang berfungsi untuk mencatat/merekam hal atau informasi atau kegiatan tertentu sebagai bagian tak terpisahkan standar mutu dan manual mutu atau prosedur mutu.
21. Universitas adalah Universitas Sumatera Utara yang selanjutnya disingkat Program Studi Teknik Industri USU.
22. Pendidikan Tinggi adalah jenjang pendidikan setelah pendidikan menengah yang mencakup program diploma, program sarjana, program magister, program doktor, program profesi, program spesialis yang diselenggarakan oleh perguruan tinggi berdasarkan kebudayaan bangsa Indonesia.
23. Perguruan Tinggi adalah satuan pendidikan yang menyelenggarakan pendidikan tinggi.



	<b>PROGRAM STUDI TEKNIK INDUSTRI</b> <b>FAKULTAS TEKNIK</b> <b>UNIVERSITAS SUMATERA UTARA</b>	<b>KODE: K/SPMI-S1PSTI-USU</b>
		<b>TANGGAL: 08 Agustus 2019</b>
	<b>KEBIJAKAN SISTEM PENJAMINAN</b> <b>MUTU INTERNAL</b>	<b>REVISI: 00</b>
		<b>HALAMAN: 9 dari 25</b>

24. Pangkalan Data Pendidikan Tinggi yang selanjutnya disingkat PDDikti adalah kumpulan data penyelenggaraan pendidikan tinggi seluruh perguruan tinggi yang terintegrasi secara nasional.
25. Kerangka Kualifikasi Nasional Indonesia, yang selanjutnya disingkat KKNi adalah kerangka penjenjangan kualifikasi kompetensi yang dapat menyandingkan, menyetarakan, dan mengintegrasikan antara bidang pendidikan dan bidang pelatihan kerja serta pengalaman kerja dalam rangka pemberian pengakuan kompetensi kerja sesuai dengan struktur pekerjaan di berbagai sektor.
26. Kurikulum adalah seperangkat rencana dan pengaturan mengenai capaian pembelajaran lulusan, bahan kajian, proses, dan penilaian yang digunakan sebagai pedoman penyelenggaraan program studi.
27. Pembelajaran adalah proses interaksi mahasiswa dengan dosen dan sumber belajar pada suatu lingkungan belajar.
28. Penelitian adalah kegiatan yang dilakukan menurut kaidah dan metode ilmiah secara sistematis untuk memperoleh informasi, data, dan keterangan yang berkaitan dengan pemahaman dan/atau pengujian suatu cabang pengetahuan dan teknologi.
29. Pengabdian kepada Masyarakat adalah kegiatan sivitas akademika yang memanfaatkan ilmu pengetahuan dan teknologi untuk memajukan kesejahteraan masyarakat dan mencerdaskan kehidupan bangsa.
30. Program Studi adalah kesatuan kegiatan pendidikan dan pembelajaran yang memiliki kurikulum dan metode pembelajaran tertentu dalam satu jenis pendidikan akademik, pendidikan profesi, dan/atau pendidikan vokasi.
31. Dosen adalah pendidik profesional dan ilmuwan dengan tugas utama mentransformasikan, mengembangkan, dan menyebarluaskan ilmu pengetahuan, teknologi melalui pendidikan, penelitian, dan pengabdian kepada masyarakat.
32. Tenaga Kependidikan adalah anggota masyarakat yang mengabdikan diri dan diangkat untuk menunjang penyelenggaraan pendidikan tinggi antara lain, pustakawan, tenaga administrasi, laboran dan teknisi, serta pranata teknik informasi.
33. Satuan Kredit Semester, yang selanjutnya disingkat sks adalah takaran waktu kegiatan belajar yang di bebankan pada mahasiswa per minggu per semester dalam proses pembelajaran melalui berbagai bentuk pembelajaran atau besarnya pengakuan atas keberhasilan usaha mahasiswa dalam mengikuti kegiatan kurikuler di suatu program studi.
34. ABET – *Accreditation Board for Engineering and Technology*, yaitu Dewan Akreditasi Program Studi Teknologi dan Teknik yang berkedudukan di Amerika.
35. AUN-QA - *ASEAN University Network – Quality Assurance* adalah badan sertifikasi asesmen yang dibentuk oleh universitas se ASEAN, dimana kantor kesekretariatan berkedudukan di Bangkok.

	<b>PROGRAM STUDI TEKNIK INDUSTRI FAKULTAS TEKNIK UNIVERSITAS SUMATERA UTARA</b>	<b>KODE: K/SPMI-S1PSTI-USU</b>
		<b>TANGGAL: 08 Agustus 2019</b>
	<b>KEBIJAKAN SISTEM PENJAMINAN MUTU INTERNAL</b>	<b>REVISI: 00</b>
		<b>HALAMAN: 10 dari 25</b>

## 6. URAIAN KEBIJAKAN SPMI


Pernyataan kebijakan SPMI sebagai bentuk komitmen Rektor beserta seluruh civitas akademika Program Studi Teknik Industri USU adalah:

**"Universitas Sumatera Utara melaksanakan SPMI sebagai sarana perbaikan mutu secara berkelanjutan dalam bidang pendidikan, penelitian, dan pengabdian kepada masyarakat hingga mencapai atau melebihi standar nasional secara dinamis, berkomitmen meningkatkan kepuasan pelanggan dan pihak pemangku kepentingan (stakeholder)."**

### 1. Tujuan dan Strategi SPMI Program Studi Teknik Industri USU

- 1) Menjadi panduan bagi semua unsur pelaksana akademik dan non akademik serta civitas akademika Universitas Sumatera Utara didalam perencanaan, pelaksanaan, evaluasi, pengendalian, dan peningkatan standar mutu pendidikan tinggi Program Studi Teknik Industri USU yang melampaui standar nasional pendidikan tinggi.
- 2) Memberikan jaminan kepada publik dan semua stakeholder Universitas Sumatera Utara bahwa penyelenggaraan kegiatan tridarma perguruan tinggi di Universitas Sumatera Utara sudah memenuhi standar mutu pendidikan tinggi Program Studi Teknik Industri USU yang melampaui standar nasional pendidikan tinggi.
- 3) Mengajak semua pihak di lingkungan Program Studi Teknik Industri USU untuk bekerja mencapai tujuan berdasarkan standar mutu pendidikan tinggi Program Studi Teknik Industri USU yang melampaui standar nasional pendidikan tinggi dan secara berkelanjutan berupaya untuk terus meningkatkan mutunya.
- 4) Mendorong terbangunnya budaya mutu pendidikan tinggi yang kokoh dan berkesinambungan di lingkungan Program Studi Teknik Industri USU.
- 5) Menjamin bahwa setiap layanan mahasiswa memenuhi Standar SPMI Program Studi Teknik Industri USU yang telah ditetapkan secara sistemik dan berkelanjutan, sehingga apabila diketahui bahwa terjadi penyimpangan Standar SPMI Program Studi Teknik Industri USU, akan segera dilakukan koreksi.
- 6) Mewujudkan transparansi dan akuntabilitas publik, khususnya kepada orang tua/wali mahasiswa, tentang penyelenggaraan pendidikan tinggi sesuai dengan Standar SPMI Program Studi Teknik Industri USU yang telah ditetapkan.
- 7) Menjamin dan menjaga mutu baik aspek akademik dan non akademik maupun fungsinya, dalam rangka melakukan transformasi budaya mutu sesuai dengan visi dan misi Program Studi Teknik Industri USU yang selaras dengan sasaran strategis Program Studi Teknik Industri USU yaitu **Transformasi Organisasi, Kontribusi Nasional dan World Class University.**



	<b>PROGRAM STUDI TEKNIK INDUSTRI FAKULTAS TEKNIK UNIVERSITAS SUMATERA UTARA</b>	<b>KODE: K/SPMI-S1PSTI-USU</b>
		<b>TANGGAL: 08 Agustus 2019</b>
	<b>KEBIJAKAN SISTEM PENJAMINAN MUTU INTERNAL</b>	<b>REVISI: 00</b>
		<b>HALAMAN: 11 dari 25</b>

- 8) Menjamin dan menjaga mutu pelaksanaan akademik dan seluruh unsur pendukungnya mencapai bahkan melebihi standar SN Dikti dan SPMI Program Studi Teknik Industri USU yang berdasarkan pada kebijakan pada bidang pendidikan, penelitian dan pengabdian pada masyarakat.
- 9) Memastikan bahwa kebijakan mutu ini dimengerti, dilaksanakan dan menjadi budaya di semua level organisasi.
- 10) Menjamin keterpaduan sistem mutu, memberi saran dan memantau seluruh aspek mutu pada tataran implementasi di lingkungan Program Studi Teknik Industri USU.

## 2. Asas dan prinsip SPMI Program Studi Teknik Industri USU

Mengacu pada UU Pendidikan Tinggi No. 12 Tahun 2012 dan Permenristekdikti No. 62 Tahun 2016, ada 6 asas dalam SPMI Program Studi Teknik Industri USU yakni:

### a. Otonom

Program Studi Teknik Industri USU mengembangkan dan mengimplementasikan SPMI secara otonom atau mandiri pada aras perguruan tinggi, Fakultas/SPs hingga aras unit pengelola program studi.

### b. Terstandar

Standar mutu pendidikan tinggi yang ditetapkan dalam SPMI Program Studi Teknik Industri USU terdiri atas standar pendidikan tinggi yang ditetapkan oleh Rektor Program Studi Teknik Industri USU dan melampaui standar nasional pendidikan tinggi.

### c. Akurat

SPMI Program Studi Teknik Industri USU menggunakan data dan informasi yang akurat pada pangkalan data pendidikan tinggi.

### d. Akuntabel

SPMI Program Studi Teknik Industri USU menerapkan asas akuntabilitas dalam perencanaan, pelaksanaan, evaluasi, pengendalian, dan peningkatan mutu yang berkelanjutan.


### e. Berencana dan Berkelanjutan

SPMI Program Studi Teknik Industri USU diimplementasikan dengan menggunakan 5 (lima) langkah penjaminan mutu, yakni PPEPP Standar Dikti yang membentuk suatu siklus mutu.

### f. Terdokumentasi

Setiap langkah PPEPP dalam SPMI Program Studi Teknik Industri USU ditulis didalam suatu dokumen, dan didokumentasikan secara sistematis.

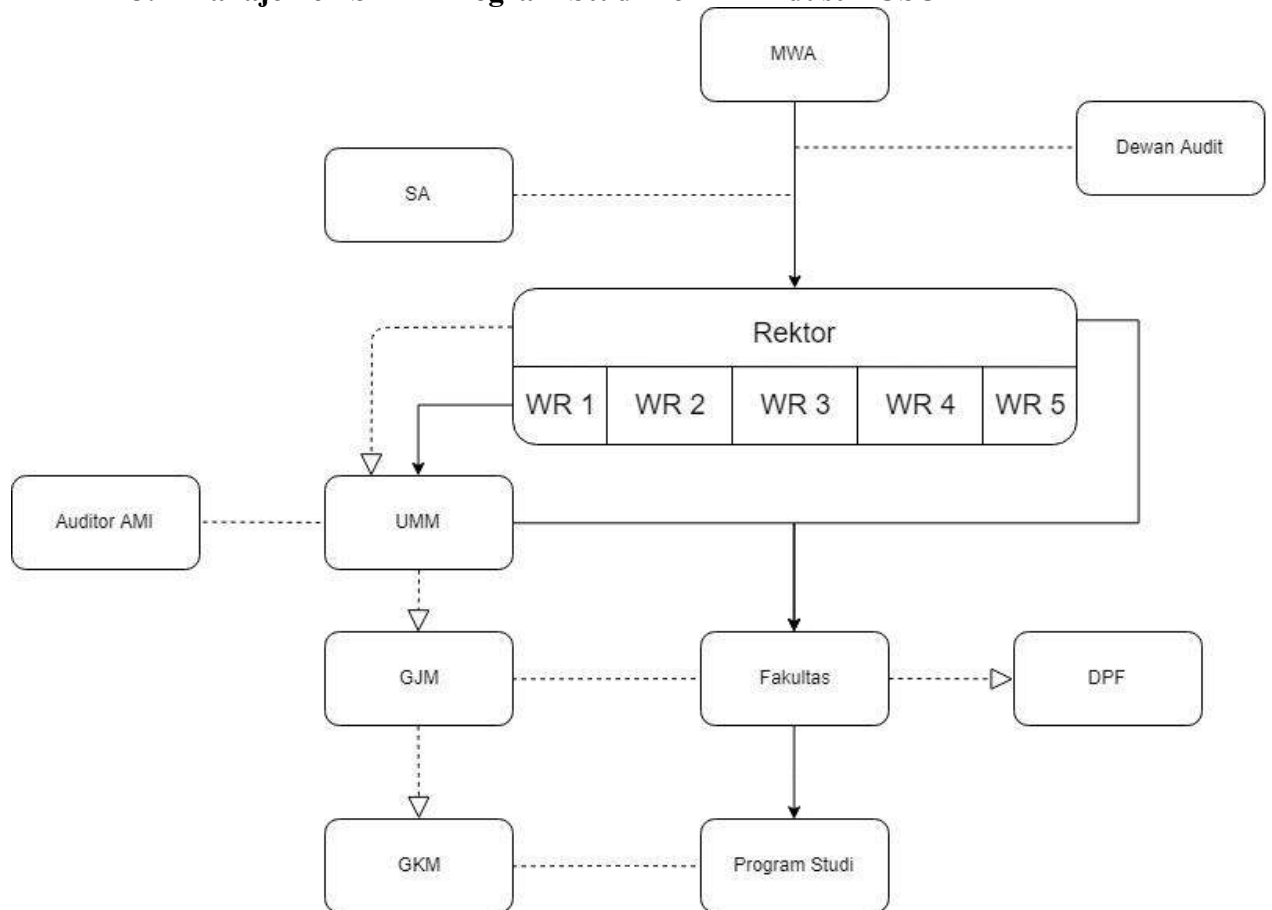
Selain keenam asas di atas, SPMI Program Studi Teknik Industri USU juga memiliki tujuh prinsip yaitu:

	<b>PROGRAM STUDI TEKNIK INDUSTRI</b> <b>FAKULTAS TEKNIK</b> <b>UNIVERSITAS SUMATERA UTARA</b>	<b>KODE: K/SPMI-S1PSTI-USU</b>
		<b>TANGGAL: 08 Agustus 2019</b>
	<b>KEBIJAKAN SISTEM PENJAMINAN</b> <b>MUTU INTERNAL</b>	<b>REVISI: 00</b>
		<b>HALAMAN: 12 dari 25</b>

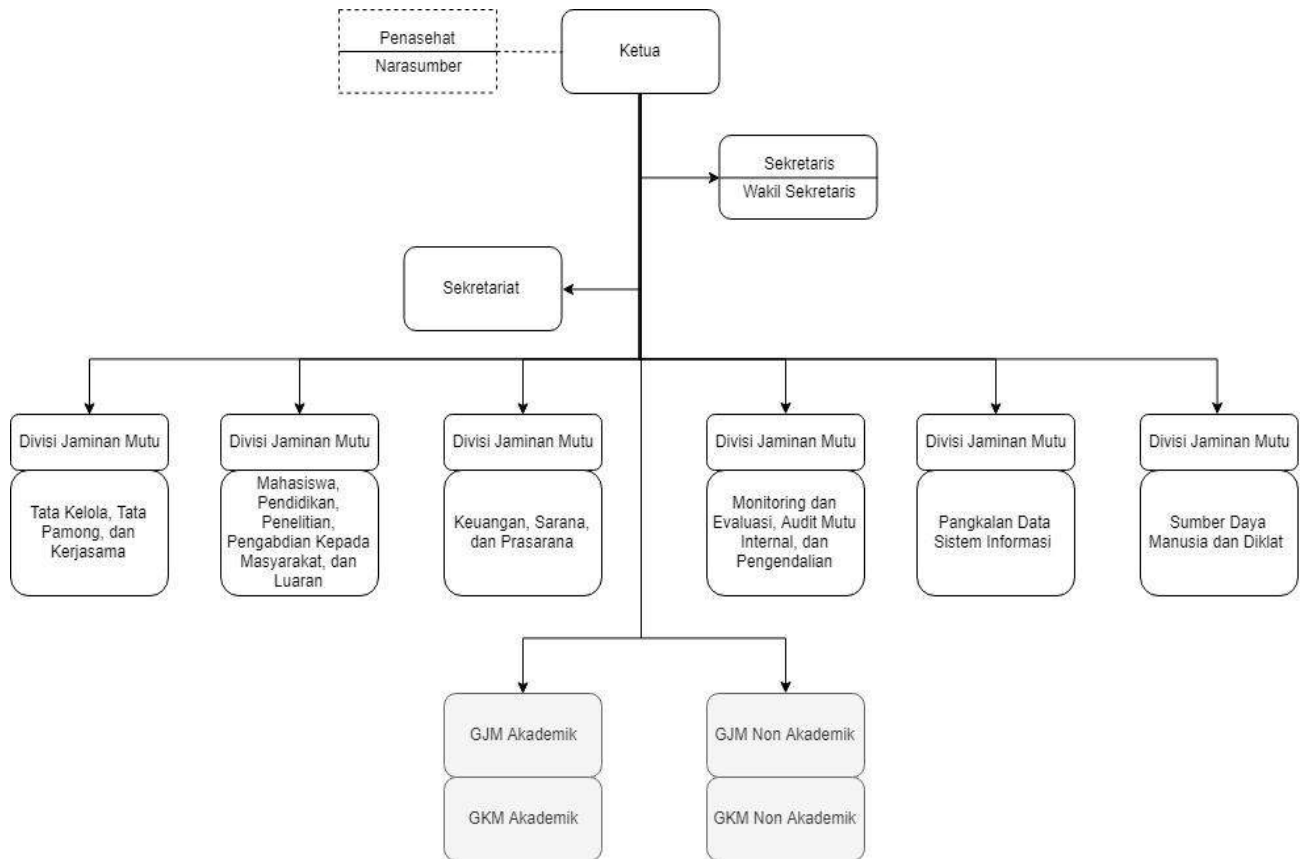
- a. Berorientasi kepada pemangku kepentingan internal dan eksternal.**  
SPMI Program Studi Teknik Industri USU selalu mengacu kepada kebutuhan dan tuntutan pemangku kepentingan (*stakeholder*) baik internal maupun eksternal secara dinamis
- b. Mengutamakan kebenaran.**  
SPMI Program Studi Teknik Industri USU selalu berbasis akurasi data secara objektif dalam perencanaan, pelaksanaan, evaluasi, pengendalian, dan peningkatan mutu yang berkelanjutan.
- c. Tanggungjawab sosial.**  
SPMI Program Studi Teknik Industri USU berperan sebagai bentuk tanggung jawab sosial dalam memajukan pendidikan tinggi di Program Studi Teknik Industri USU melalui perencanaan, pelaksanaan, evaluasi, pengendalian, dan peningkatan mutu yang berkelanjutan.
- d. Pengembangan kompetensi personil.**  
SPMI Program Studi Teknik Industri USU memberikan kontribusi dalam pengembangan kompetensi personil pada setiap level dan unit kerja guna mendukung kompetensi sesuai dengan tugas dan fungsi personil tersebut di lingkungan Program Studi Teknik Industri USU.
- e. Partisipatif dan kolegial.**  
SPMI Program Studi Teknik Industri USU menganut prinsip partisipatif pada setiap level dan unit kerja, dan menerapkan prinsip kolegial dalam perencanaan, pelaksanaan, evaluasi, pengendalian, dan peningkatan mutu yang berkelanjutan.
- f. Keceragaman metode.**  
SPMI Program Studi Teknik Industri USU diterapkan secara terpadu mulai dari level Universitas, Fakultas/SPs, hingga Program Studi dengan pendekatan sistem, metode, dan mekanisme yang seragam.
- g. Inovasi, belajar dan perbaikan secara berkelanjutan**  
SPMI Program Studi Teknik Industri USU secara terus menerus melakukan inovasi dan pembelajaran dalam menyiapkan perencanaan, pelaksanaan, evaluasi, pengendalian, dan peningkatan mutu yang berkelanjutan.



### 3. Manajemen SPMI Program Studi Teknik Industri USU




**Gambar 1.1 Struktur Makro Organisasi SPMI**



**Gambar 1.2 Struktur Makro Organisasi SPMI**

#### **4. Unit atau Pejabat penanggung jawab SPMI Program Studi Teknik Industri USU**

- (i) **Pimpinan universitas:** Rektor sebagai penanggungjawab SPMI pada tingkat Universitas; Wakil Rektor I sebagai wakil penanggungjawab SPMI.
- (ii) **Unit Manajemen Mutu** sebagai unit yang mempunyai tugas dan fungsi untuk merencanakan, melaksanakan, mengevaluasi, mengendalikan, dan melakukan langkah peningkatan mutu secara berkelanjutan pada tingkat Universitas.
- (iii) **Auditor Mutu Internal** sebagai kelompok auditor mutu terdiri dari pada dosen tetap Program Studi Teknik Industri USU yang tersertifikasi internal melakukan Audit Mutu Internal (AMI) setiap siklus mutu pada semua GJM dan GKM akademik dan non akademik di lingkungan Program Studi Teknik Industri USU.
- (iv) **Pimpinan Fakultas/SPs:** Dekan /Direktur SPs sebagai penanggung jawab GJM/SPs pada fakultas masing masing.
- (v) **Gugus Jaminan Mutu (GJM)** sebagai gugus mutu yang mempunyai tugas dan fungsi untuk merencanakan,

	<b>PROGRAM STUDI TEKNIK INDUSTRI FAKULTAS TEKNIK UNIVERSITAS SUMATERA UTARA</b>	<b>KODE: K/SPMI-S1PSTI-USU</b>
		<b>TANGGAL: 08 Agustus 2019</b>
	<b>KEBIJAKAN SISTEM PENJAMINAN MUTU INTERNAL</b>	<b>REVISI: 00</b>
		<b>HALAMAN: 15 dari 25</b>

melaksanakan, mengevaluasi, mengendalikan, dan melakukan langkah peningkatan mutu secara berkelanjutan pada tingkat Fakultas/SPs.

- (vi) **Pimpinan Program Studi:** Ketua Program Studi sebagai pengelola program studi dapat meminta GKM pada prodinya untuk memberikan masukan sehubungan dengan perencanaan, pelaksanaan, evaluasi, pengendalian dan peningkatan mutu secara berkelanjutan.
- (vii) **Gugus Kendali Mutu (GKM)** sebagai gugus mutu yang mempunyai tugas dan fungsi untuk merencanakan, melaksanakan, mengevaluasi, mengendalikan, dan melakukan langkah peningkatan mutu secara berkelanjutan pada tingkat Program Studi.

**Model Manajemen implementasi SPMI Program Studi Teknik Industri USU:**


Implementasi SPMI Program Studi Teknik Industri USU sesuai dengan Permenristek Dikti Nomor 62 Tahun 2016 tentang Sistem Penjaminan Mutu Pendidikan Tinggi dimana aras pelaksana SPMI adalah (1) Fakultas/Sekolah Pascasarjana, (2) Program Studi, (3) Lembaga, (4) Biro, (5) Bagian, (6) Perpustakaan, (7) Pusat Sistem Informasi, dan (8) Unit kerja lainnya.

Pola mekanisme SPMI Program Studi Teknik Industri USU mengikuti model PPEPP, yaitu:

- a. Penetapan standar
- b. Pelaksanaan standar
- c. Evaluasi pelaksanaan standar
- d. Pengendalian pelaksanaan
- e. Peningkatan standar.

Implementasi pola manajemen SPMI Program Studi Teknik Industri USU tersebut dilakukan dengan:


- a. SPMI Program Studi Teknik Industri USU akan menetapkan standar dari produk dan layanan akademik dan non akademik di semua unit di Program Studi Teknik Industri USU.
- b. SPMI Program Studi Teknik Industri USU akan memantau mutu dari produk dan layanan yang dihasilkan oleh semua unit di Program Studi Teknik Industri USU.
- c. SPMI Program Studi Teknik Industri USU akan melakukan identifikasi perbedaan antara rencana dengan capaian dalam bentuk evaluasi. Evaluasi dilakukan dengan pendekatan diagnostik dan formatif yaitu dilakukan oleh pejabat struktural atau atasan. Sedangkan evaluasi sumatif dengan menyelenggarakan Audit Mutu Internal (AMI) oleh auditor internal setiap akhir tahun, yaitu memeriksa tentang pemenuhan Standar Pendidikan Tinggi pada Tahap Pelaksanaan Standar Pendidikan Tinggi di Program Studi Teknik Industri USU. Model manajemen PPEPP mengharuskan setiap unit dalam Program Studi Teknik Industri USU bersikap terbuka, kooperatif, dan siap

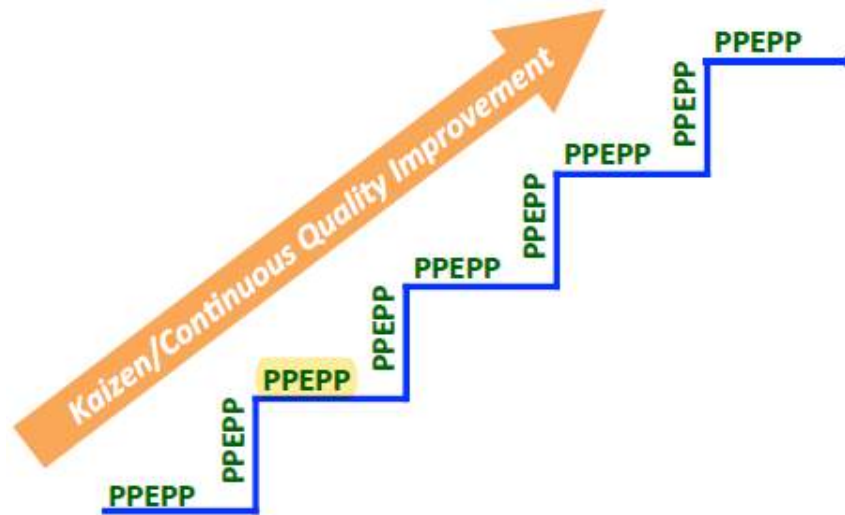
	<b>PROGRAM STUDI TEKNIK INDUSTRI</b> <b>FAKULTAS TEKNIK</b> <b>UNIVERSITAS SUMATERA UTARA</b>	<b>KODE: K/SPMI-S1PSTI-USU</b>
		<b>TANGGAL: 08 Agustus 2019</b>
	<b>KEBIJAKAN SISTEM PENJAMINAN</b> <b>MUTU INTERNAL</b>	<b>REVISI: 00</b>
		<b>HALAMAN: 16 dari 25</b>

untuk diaudit atau diperiksa oleh tim auditor internal yang telah mendapat pelatihan khusus tentang audit SPMI Program Studi Teknik Industri USU. Hasil AMI dapat terdiri atas.

1. Pelaksanaan Standar **mencapai** Standar yang telah ditetapkan.
  2. Pelaksanaan Standar **melampaui** Standar yang telah ditetapkan.
  3. Pelaksanaan Standar **belum mencapai** Standar yang telah ditetapkan.
  4. Pelaksanaan Standar **menyimpang** dari Standar yang telah ditetapkan.
- Hasil evaluasi diri akan dilaporkan kepada pimpinan unit, seluruh staf pada unitbersangkutan, dan kepada pimpinan Program Studi Teknik Industri USU. Pimpinan Program Studi Teknik Industri USU akan memutuskan langkah atau tindakan yang harus dilakukan untuk memperbaiki dan meningkatkan mutu.Semua proses di atas dimaksudkan untuk menjamin bahwa setiap kegiatan penyelenggaraan pendidikan tinggi pada Program Studi Teknik Industri USU terjamin mutunya, dan bahwa SPMI Program Studi Teknik Industri USU selalu dievaluasi untuk menemukan kekuatan dan kelemahannya sehingga dapat dilakukan perubahan ke arah perbaikan secara berkelanjutan.
- d. SPMI Program Studi Teknik Industri USU akan mengendalikan pelaksanaan standar dan layanan akademik dan non akademik di semua unit. Pengendalian berdasarkan hasil evaluasi pelaksanaan standar Pendidikan Tinggi, yaitu dengan mempertahankan pencapaian dan berupaya meningkatkan standar, mempertahankan pelampauan dan berupaya lebih meningkatkan standar, melakukan tindakan koreksi pelaksanaan standar agar mengembalikan pelaksanaan standar pada standar SPMI Program Studi Teknik Industri USU.
  - e. SPMI Program Studi Teknik Industri USU akan merekomendasikan standar kepada pimpinan pada semua level dan unit kerja dalam rangka meningkatkan standar produk dan layanan akademik dan non akademik berdasarkan hasil pemantauan dan evaluasi terhadap pelaksanaan SPMI. Pada peningkatan standar, merupakan peningkatan PPEPP, yang akan menghasilkan Kaizen atau *continues quality improvement(CQI)*pada semua Standar sehingga tercipta Budaya Mutu diPendidikan Tinggi Program Studi Teknik Industri USU. Implementasi PPEPP berujung pada kualitas, pemenuhan kepuasan pemangku kepentingan, dalam hal ini adalah: calon mahasiswa, orang tua calon mahasiswa, mahasiswa, orang tua mahasiswa dan pengguna lulusan. Gambar berikut menunjukkan Kaizen PPEPP.



	<b>PROGRAM STUDI TEKNIK INDUSTRI</b> <b>FAKULTAS TEKNIK</b> <b>UNIVERSITAS SUMATERA UTARA</b>	<b>KODE: K/SPMI-S1PSTI-USU</b>
		<b>TANGGAL: 08 Agustus 2019</b>
	<b>KEBIJAKAN SISTEM PENJAMINAN</b> <b>MUTU INTERNAL</b>	<b>REVISI: 00</b>
		<b>HALAMAN: 17 dari 25</b>



**Gambar. 1.3. Pola Kaizen dalam PPEPP SPMI yang diadopsi oleh Program Studi Teknik Industri USU**

Dengan model manajemen ini, maka Program Studi Teknik Industri USU akan menetapkan terlebih dahulu tujuan yang ingin dicapai melalui strategi dan serangkaian aktivitas yang tepat. Kemudian, terhadap pencapaian tujuan melalui strategi dan aktivitas tersebut akan selalu dimonitor secara berkala, dievaluasi, dan dikembangkan ke arah yang lebih baik secara berkelanjutan.


Dengan model manajemen PPEPP, maka setiap unit dalam lingkungan Program Studi Teknik Industri USU secara berkala harus melakukan proses evaluasi diri untuk menilai kinerja unitnya sendiri dengan menggunakan Standar dan Manual SPMI Program Studi Teknik Industri USU yang telah ditetapkan.

Hasil pelaksanaan SPMI Program Studi Teknik Industri USU dengan basis model manajemen PPEPP adalah kesiapan semua program studi dalam Program Studi Teknik Industri USU untuk mengikuti proses akreditasi atau penjaminan mutu eksternal baik oleh BAN-PT ataupun lembaga akreditasi asing yang kredibel.

**Strategi SPMI Program Studi Teknik Industri USU:**

Strategi Program Studi Teknik Industri USU di dalam melaksanakan SPMI adalah:

1. Melibatkan secara aktif semua sivitas akademika sejak tahap perencanaan hingga tahap evaluasi dan tahap pengembangan SPMI Program Studi Teknik Industri USU.
2. Melibatkan pula organisasi profesi, alumni, dunia usaha dan pemerintahan sebagai pengguna lulusan, khususnya pada tahap penetapan Standar SPMI Program Studi Teknik Industri USU.

	<b>PROGRAM STUDI TEKNIK INDUSTRI FAKULTAS TEKNIK UNIVERSITAS SUMATERA UTARA</b>	<b>KODE: K/SPMI-S1PSTI-USU</b>
		<b>TANGGAL: 08 Agustus 2019</b>
	<b>KEBIJAKAN SISTEM PENJAMINAN MUTU INTERNAL</b>	<b>REVISI: 00</b>
		<b>HALAMAN: 18 dari 25</b>

3. Melakukan pelatihan secara terstruktur dan terencana bagi para dosen dan staf administrasi tentang SPMI Program Studi Teknik Industri USU, dan secara khusus pelatihan sebagai auditor internal.
4. Melakukan sosialisasi tentang fungsi dan tujuan SPMI Program Studi Teknik Industri USU kepada para pemangku kepentingan secara periodik.

**Pelaksanaan SPMI pada aras setiap unit dan aras Program Studi Teknik Industri USU:**

Program Studi Teknik Industri USU memiliki 15 fakultas dan 1 SPs yang mengelola 156 prodi, enam unit kerja tingkat biro universitas, dua Lembaga, empat Pusat Studi, satu Pusat Sistem Informasi dan Perpustakaan dan empat Unit. Universitas menetapkan bahwa sejak tahun 2013 seluruh unit kerja akademik maupun non-akademik pada setiap aras harus melaksanakan SPMI dalam setiap aktivitasnya.

Pelaksanaan SPMI Program Studi Teknik Industri USU pada setiap unit dan aras tersebut dapat berjalan lancar dan terkoordinasi secara efektif, maka pada siklus pertama SPMI Program Studi Teknik Industri USU yaitu dari tahun 2007 – 2018, SPMI Program Studi Teknik Industri USU menggunakan mekanisme Plan Do Check Action (PDCA). Terhitung 2019 SPMI Program Studi Teknik Industri USU melakukan mekanisme PPEPP.

## **7. DAFTAR STANDAR SPMI PROGRAM STUDI TEKNIK INDUSTRI USU**

### **7.1 Standar Akademik**

- A. Standar Kompetensi Lulusan
- B. Standar Isi Pembelajaran
- C. Standar Proses Pembelajaran
- D. Standar Penilaian Pembelajaran
- E. Standar Dosen
- F. Standar Sarana dan Prasarana Pembelajaran
- G. Standar Pengelolaan Pembelajaran
- H. Standar Pembiayaan Pembelajaran;
- I. Standar Penelitian
  1. Standar hasil penelitian
  2. Standar isi penelitian
  3. Standar proses penelitian
  4. Standar penilaian penelitian
  5. Standar peneliti
  6. Standar sarana dan prasarana penelitian
  7. Standar pengelolaan penelitian
  8. Standar pendanaan dan pembiayaan penelitian
- J. Standar Pengabdian kepada Masyarakat
  1. Standar hasil pengabdian kepada masyarakat



	<b>PROGRAM STUDI TEKNIK INDUSTRI FAKULTAS TEKNIK UNIVERSITAS SUMATERA UTARA</b>	<b>KODE: K/SPMI-S1PSTI-USU</b>
		<b>TANGGAL: 08 Agustus 2019</b>
	<b>KEBIJAKAN SISTEM PENJAMINAN MUTU INTERNAL</b>	<b>REVISI: 00</b>
		<b>HALAMAN: 19 dari 25</b>

2. Standar isi pengabdian kepada masyarakat
3. Standar proses pengabdian kepada masyarakat
4. Standar penilaian pengabdian kepada masyarakat
5. Standar pelaksana pengabdian kepada masyarakat
6. Standar sarana dan prasarana pengabdian kepada masyarakat
7. Standar pengelolaan pengabdian kepada masyarakat
8. Standar pendanaan dan pembiayaan pengabdian kepada masyarakat

## 7.2 Standar Non Akademik


- A. Standar Pengelolaan
- B. Standar Keuangan
- C. Standar Sumber Daya Manusia/Ketenagaan dengan turunan sesuai kebutuhan yang terkoordinasi, seperti misalnya: standar rekrutasi, standar disiplin, dan penilaian kinerja.
- D. Standar Prasaranadengan turunan sesuai kebutuhan yang terkoordinasi, seperti misalnya: standar laboratorium, standar ruang pimpinan, standar ruang tata usaha.
- E. Standar Sarana
- F. Standar Kerjasama dengan turunan sesuai kebutuhan yang terkoordinasi, seperti misalnya: Standar Kerjasama Dalam Negeri dan Standar Kerjasama Luar Negeri.
- G. Standar perencanaan dan pengembangan dengan turunan sesuai kebutuhan yang terkoordinasi, seperti misalnya: Standar Perencanaan dan Standar Pengembangan
- H. Standar keamanan dan ketertiban

## 8. DAFTAR MANUAL SPMI PROGRAM STUDI TEKNIK INDUSTRI USU

1. Manual Penetapan Standar SPMI Program Studi Teknik Industri USU
2. Manual Pelaksanaan Standar SPMI Program Studi Teknik Industri USU
3. Manual Evaluasi Standar SPMI Program Studi Teknik Industri USU
4. Manual Pengendalian Pelaksanaan Standar SPMI Program Studi Teknik Industri USU
5. Manual Peningkatan Standar SPMI Program Studi Teknik Industri USU

## 9. REFRENSI

1. Undang-Undang Republik Indonesia Nomor 20 Tahun 2003 Tentang Sistem Pendidikan Nasional (Lembaran Negara Republik Indonesia Tahun 2003 Nomor 78, Tambahan Lembaran Negara Republik Indonesia Nomor 4301).
2. Undang-undang Republik Indonesia Nomor 14 Tahun 2005 tentang Guru dan Dosen (Lembaran Negara Republik Indonesia Tahun 2005

	<b>PROGRAM STUDI TEKNIK INDUSTRI</b> <b>FAKULTAS TEKNIK</b> <b>UNIVERSITAS SUMATERA UTARA</b>	<b>KODE: K/SPMI-S1PSTI-USU</b>
		<b>TANGGAL: 08 Agustus 2019</b>
	<b>KEBIJAKAN SISTEM PENJAMINAN</b> <b>MUTU INTERNAL</b>	<b>REVISI: 00</b>
		<b>HALAMAN: 20 dari 25</b>

Nomor 157, Tambahan Lembaran Negara Republik Indonesia Nomor 4586).

3. Undang-Undang Republik Indonesia Nomor 12 Tahun 2012 tentang Pendidikan Tinggi (Lembaran Negara Republik Indonesia Tahun 2012 Nomor 158, Tambahan Lembaran Negara Republik Indonesia Nomor 5336).
4. Peraturan Pemerintah Nomor 4 Tahun 2014 tentang Penyelenggaraan Pendidikan Tinggi dan Pengelolaan Perguruan Tinggi (Lembaran Negara Republik Indonesia Tahun 2014 Nomor 16, Tambahan Lembaran Negara Republik Indonesia Nomor 5510).
5. Peraturan Pemerintah Nomor 16 Tahun 2014 tentang Statuta Universitas Sumatera Utara (Lembaran Negara Republik Indonesia Tahun 2014 Nomor 42, Tambahan Lembaran Negara Republik Indonesia Nomor 5510).
6. Peraturan Presiden Republik Indonesia Nomor 8 Tahun 2012 tentang Kerangka Kualifikasi Nasional Indonesia (Lembaran Negara Republik Indonesia Tahun 2012 Nomor 24).
7. Peraturan Menteri Pendidikan Nasional Nomor 17 Tahun 2010 tentang Pencegahan dan Penanggulangan Plagiat di Perguruan Tinggi.
8. Peraturan Menteri Pendidikan dan Kebudayaan Nomor 81 Tahun 2014 tentang Ijazah, Sertifikat Kompetensi, dan Sertifikat Profesi Pendidikan Tinggi.
9. Peraturan Menteri Riset dan Teknologi, dan Pendidikan Tinggi Republik Indonesia Nomor 44 Tahun 2015 tentang Standar Nasional Pendidikan Tinggi.
10. Keputusan Direktur Jenderal Pendidikan Tinggi Departemen Pendidikan Nasional Republik Indonesia Nomor 163/DIKTI/Kep/2007 tentang Penataan dan Kodifikasi Program Studi pada Perguruan Tinggi.
11. Keputusan Direktur Jenderal Pendidikan Tinggi Departemen Pendidikan Nasional Republik Indonesia Nomor 80/DIKTI/Kep/2007 tentang Penataan dan Penetapan Kembali Ijin Penyelenggaraan Program Studi pada Universitas Sumatera Utara di Medan.
12. Peraturan Majelis Wali Amanat Universitas Sumatera Utara Nomor 11 Tahun 2015 Tentang Tata Cara Pembentukan Peraturan di Lingkungan Universitas Sumatera Utara.
13. Keputusan Majelis Wali Amanat Universitas Sumatera Utara Nomor 1/SK/MWA/I/2016 tentang Pengangkatan Rektor Universitas Sumatera Utara Periode 2016-2021.
14. Keputusan Majelis Wali Amanat Universitas Sumatera Utara Nomor 3/SK/MWA/III/2016 tentang Pengangkatan Wakil Rektor Universitas Sumatera Utara Periode 2016-2021.



**PROGRAM STUDI TEKNIK INDUSTRI  
FAKULTAS TEKNIK  
UNIVERSITAS SUMATERA UTARA**

**KODE: S/Lit-5/ SPMI-S1PSTI-USU**

**TANGGAL: 08 Agustus 2019**

**STANDAR PENELITI**

**REVISI: 00**

**HALAMAN: 21 dari 33**


# **BAB II**

# **STANDAR**

# **PENELITI**

	<b>PROGRAM STUDI TEKNIK INDUSTRI</b> <b>FAKULTAS TEKNIK</b> <b>UNIVERSITAS SUMATERA UTARA</b>	<b>KODE: S/Lit-5/ SPMI-S1PSTI-USU</b>
	<b>STANDAR PENELITI</b>	<b>TANGGAL: 08 Agustus 2019</b> <b>REVISI: 00</b> <b>HALAMAN: 22 dari 33</b>

### LEMBAR PENGESAHAN STANDAR PENELITI

PROSES	PENANGGUNG JAWAB			TANGGAL
	NAMA	JABATAN	TANDA TANGAN	
1. PERUMUSAN	1. Indah Rizkya Tarigan, ST, MT 2. Tania Alda, ST, MT	1. Ketua GKM 2. Anggota GKM		
2. PEMERIKSAAN	Ir. Aulia Ishak, ST., MT., Ph. D, IPM	Ketua Program Studi		
3. PENGENDALIAN	Indah Rizkya Tarigan, ST, MT	Ketua GKM		
4. PERSETUJUAN	Nismah Panjaitan, ST, MT, Ph. D	Wakil Dekan III		
5. PENETAPAN	Dr. Ir. Fahmi, ST, M. Sc, IPM	Dekan		

	<b>PROGRAM STUDI TEKNIK INDUSTRI</b>	<b>KODE: S/Lit-5/ SPMI-S1PSTI-USU</b>
	<b>FAKULTAS TEKNIK</b>	<b>TANGGAL: 08 Agustus 2019</b>
	<b>UNIVERSITAS SUMATERA UTARA</b>	<b>REVISI: 00</b>
	<b>STANDAR PENELITI</b>	<b>HALAMAN: 23 dari 33</b>

## STANDAR PENELITI

### 1. VISI, MISI, DAN TUJUAN

#### 1.1. Visi, Misi, Dan Tujuan USU

##### 1.1.1. Visi

Menjadi perguruan tinggi yang memiliki keunggulan akademik sebagai barometer kemajuan ilmu pengetahuan yang mampu bersaing dalam tataran dunia global.

##### 1.1.2. Misi

- a. Menyelenggarakan pendidikan tinggi berbasis otonomi yang menjadi wadah bagi pengembangan karakter dan profesionalisme sumber daya manusia yang didasarkan pada pemberdayaan yang mengandung semangat demokratisasi pendidikan yang mengakui kemajemukan dengan orientasi pendidikan yang menekankan pada aspek pencarian alternatif penyelesaian masalah aktual berlandaskan kajian ilmiah, moral, dan hati nurani.
- b. Menghasilkan lulusan yang menjadi pelaku perubahan sebagai kekuatan modernisasi dalam kehidupan masyarakat luas, yang memiliki kompetensi keilmuan, relevansi dan daya saing yang kuat, serta berperilaku kecendekiawanan yang beretika dan
- c. Melaksanakan, mengembangkan, dan meningkatkan pendidikan, budaya penelitian dan program pengabdian masyarakat dalam rangka peningkatan kualitas akademik dengan mengembangkan ilmu yang unggul, yang bermanfaat bagi perubahan kehidupan masyarakat luas yang lebih baik.

##### 1.1.3. Tujuan

1. Menghasilkan lulusan yang berkualitas yang mampu mengembangkan ilmu pengetahuan, teknologi, humaniora, dan seni, berdasarkan moral agama, serta mampu bersaing di tingkat nasional dan internasional.
2. Menghasilkan penelitian inovatif yang mendorong pengembangan ilmu pengetahuan, teknologi, humaniora, dan seni dalam lingkup nasional dan internasional.
3. Menghasilkan pengabdian kepada masyarakat berbasis penalaran dan karya penelitian yang bermanfaat dalam memajukan kesejahteraan umum dan mencerdaskan kehidupan bangsa dan pemberdayaan masyarakat secara inovatif agar masyarakat mampu menyelesaikan masalah secara mandiri dan berkelanjutan.
4. Mewujudkan kemandirian yang adaptif, kreatif, dan proaktif terhadap tuntutan masyarakat dan tantangan pembangunan, baik secara nasional dan internasional.

	<b>PROGRAM STUDI TEKNIK INDUSTRI FAKULTAS TEKNIK UNIVERSITAS SUMATERA UTARA</b>	<b>KODE: S/Lit-5/ SPMI-S1PSTI-USU</b>
		<b>TANGGAL: 08 Agustus 2019</b>
	<b>STANDAR PENELITI</b>	<b>REVISI: 00</b>
		<b>HALAMAN: 24 dari 33</b>

5. Meningkatkan kualitas manajemen pembelajaran secara berkesinambungan untuk mencapai keunggulan dalam persaingan dan kerja sama nasional dan internasional.
6. Menjadi kekuatan moral dan intelektual dalam membangun masyarakat madani Indonesia dan
7. Mengembangkan potensi mahasiswa agar menjadi manusia yang beriman dan bertakwa kepada Tuhan Yang Maha Esa serta berakhlak mulia, sehat, berilmu, cakap, kreatif, mandiri, terampil, kompeten, dan berbudaya untuk kepentingan bangsa.

## **1.2. Visi, Misi dan Tujuan Fakultas Teknik USU**

### **1.2.1. Visi**

FT USU Menjadi Fakultas Teknik yang unggul dan berdaya saing global dalam pengembangan ipteks dan riset terapan”.

### **1.2.2. Misi**

1. Menyelenggarakan pendidikan keteknikan yang menghasilkan lulusan yang berkarakter BINTANG dan berdaya saing global.
2. Mengembangkan riset terapan yang inovatif secara progresif pada bidang keteknikan mendukung TALENTA yang merupakan keunggulan akademik USU.
3. Memberikan pelayanan kepakaran kepada masyarakat untuk mendukung daya saing dan kemandirian bangsa.

### **1.2.3. Tujuan**

1. Menghasilkan lulusan yang bermutu dan mampu mengembangkan ipteks, dengan tata nilai BINTANG, serta mampu bersaing di tingkat global.
2. Menghasilkan atmosfer akademik yang kondusif untuk pengembangan karakter dengan tata nilai utama BINTANG.
3. Menghasilkan penelitian inovatif pada bidang keteknikan mendukung TALENTA sebagai keunggulan akademik USU yang mendorong pengembangan ipteks dan riset terapan yang berdaya saing global.
4. Menghasilkan pengabdian kepada masyarakat yang berbasis penalaran dan karya penelitian agar masyarakat mampu menyelesaikan masalah secara mandiri dan berkelanjutan.
5. Menguatnya jejaring nasional dan internasional dalam bidang akademik, penelitian, dan pengabdian pada masyarakat.

	<b>PROGRAM STUDI TEKNIK INDUSTRI</b> <b>FAKULTAS TEKNIK</b> <b>UNIVERSITAS SUMATERA UTARA</b>	<b>KODE: S/Lit-5/ SPMI-S1PSTI-USU</b>
	<b>STANDAR PENELITI</b>	<b>TANGGAL: 08 Agustus 2019</b> <b>REVISI: 00</b> <b>HALAMAN: 25 dari 33</b>

### 1.3. Visi dan Misi Teknik Industri USU

#### 1.3.1. Visi

Menjadi Program Studi Teknik Industri yang maju dan unggul dalam perancangan, perbaikan dan instalasi sistem terpadu yang mampu bersaing secara global.

#### 1.3.2. Misi

1. Menyelenggarakan kegiatan belajar-mengajar yang bermutu tinggi untuk menghasilkan lulusan yang menjunjung tinggi etika profesi dan handal dalam perancangan, perbaikan dan instalasi sistem terpadu sesuai dengan kebutuhan dunia industri manufakturing dan jasa dalam era persaingan global.
2. Melakukan penelitian dan meningkatkan mutu secara berkelanjutan terutama dalam bidang rekayasa manufakturing dan jasa.
3. Menggalakkan pengabdian pada masyarakat khususnya pengembangan sistem terpadu dalam upaya peningkatan mutu kerja produktif masyarakat pada umumnya dan dunia industri pada khususnya.

#### 1.3.3. Tujuan

1. Menciptakan peneliti Teknik Industri, ahli Teknik Industri yang memiliki integritas moral dan memiliki kemampuan untuk mengkomunikasikan keahliannya secara lisan dan tertulis.
2. Menciptakan tenaga trampil di dalam pengkajian, pengembangan masalah-masalah kebahasaan, kesastraan, politik, dan budaya.

## 2. DEFINISI

1. Penelitian adalah kegiatan yang dilakukan menurut kaidah dan metode ilmiah secara sistematis untuk memperoleh informasi, data, dan keterangan yang berkaitan dengan pemahaman dan/atau pengujian suatu cabang pengetahuan dan teknologi.
2. Standar peneliti merupakan kriteria minimal kemampuan peneliti untuk melaksanakan penelitian.
3. Peneliti adalah orang yang melakukan aktivitas penelitian menggunakan sistem tertentu berdasarkan kaidah-kaidah ilmiah untuk memperoleh pengetahuan baru
4. Peneliti terdiri dari dosen, staf pegawai dengan fungsional tertentu, mahasiswa, peneliti luar negeri
5. Peneliti dosen adalah staf pengajar di universitas yang melaksanakan aktifitas tridharma perguruan tinggi dalam bidang penelitian
6. Peneliti dengan fungsional tertentu adalah dosen atau staf pegawai yang memiliki pangkat/jabatan fungsional yang diberlakukan pada masing-masing dosen dan staf pegawai
7. Peneliti mahasiswa adalah mahasiswa yang melakukan aktivitas penelitian menggunakan sistem tertentu berdasarkan kaidah-kaidah



	<b>PROGRAM STUDI TEKNIK INDUSTRI FAKULTAS TEKNIK UNIVERSITAS SUMATERA UTARA</b>	<b>KODE: S/Lit-5/ SPMI-S1PSTI-USU</b>
		<b>TANGGAL: 08 Agustus 2019</b>
	<b>STANDAR PENELITI</b>	<b>REVISI: 00</b>
		<b>HALAMAN: 26 dari 33</b>

ilmiah untuk memperoleh pengetahuan baru dibawah bimbingan dan pengesahan seseorang atau beberapa orang

8. Peneliti luar negeri adalah individu yang berasal dari lembaga pendidikan tinggi atau lembaga penelitian dari luar negara Indonesia yang memperoleh izin untuk melaksanakan kegiatan penelitian bersama dengan peneliti dari Universitas Sumatera Utara.

### 3. RASIONAL

Standar Peneliti USU disusun berdasarkan Permenristekdikti No. 44 Tahun 2015 tentang Standar Nasional Pendidikan Tinggi, Renstra USU dan beberapa Keputusan Rektor USU tentang pelaksanaan dan skema penelitian di USU untuk meningkatkan mutu Peneliti (sesuai Talenta, sesuai bidang keilmuan, HKI, pengayaan bahan ajar, inovasi). Standar peneliti ini ditetapkan agar penelitian dilaksanakan oleh peneliti yang memenuhi kualifikasi akademik, keilmuan dan rekam jejak. Selanjutnya, standar peneliti ini digunakan untuk penelitian dengan pendanaan dari kementerian dan atau universitas.

### 4. PERNYATAAN STANDAR, STRATEGI, INDIKATOR PENELITI

<b>PERNYATAAN STANDAR</b>	<b>STRATEGI</b>	<b>INDIKATOR /DOKUMEN</b>
1. Program Studi menyusun dokumen standar peneliti yang merupakan kriteria minimal kemampuan peneliti untuk melaksanakan penelitian.	Pembentukan Tim penyusunan standar peneliti	Dokumen standar peneliti
2. Ketua PRODI TEKNIK INDUSTRI memastikan bahwa seluruh dosen PRODI TEKNIK INDUSTRI memiliki <b>kemampuan tingkat penguasaan metodologi</b> penelitian yang: a. sesuai dengan	1. Ketua PRODI TEKNIK INDUSTRI menyampaikan informasi terkait skema-skema penelitian yang dapat menampung variasi kualifikasi peneliti, yakni kualifikasi akademis, kualifikasi keilmuan dan kualifikasi rekam jejak	a. Tersedianya panduan penelitian bagi dosen PRODI TEKNIK INDUSTRI yang memuat standar kualifikasi peneliti sesuai dengan masing-masing skema penelitian b. Terlaksananya kegiatan pelatihan atau workshop



	<b>PROGRAM STUDI TEKNIK INDUSTRI FAKULTAS TEKNIK UNIVERSITAS SUMATERA UTARA</b>	<b>KODE: S/Lit-5/ SPMI-S1PSTI-USU</b>
		<b>TANGGAL: 08 Agustus 2019</b>
	<b>STANDAR PENELITI</b>	<b>REVISI: 00</b>
		<b>HALAMAN: 27 dari 33</b>

<b>PERNYATAAN STANDAR</b>	<b>STRATEGI</b>	<b>INDIKATOR /DOKUMEN</b>
bidang keilmuan b. objek penelitian c. tingkat kerumitan d. tingkat kedalaman penelitian	2. Ketua PRODI TEKNIK INDUSTRI menugaskan dosen untuk mengikuti pelatihan atau workshop atau magang atau benchmarking dalam rangka pemenuhan kualifikasi sebagai pelaksana penelitian yang mencakup kesesuaian bidang ilmu, objek penelitian, tingkat kerumitan dan tingkat kedalaman penelitian. 3. Ketua PRODI TEKNIK INDUSTRI membentuk tim penyusun database penelitian dosen PRODI TEKNIK INDUSTRI. 4. Ketua PRODI TEKNIK INDUSTRI melakukan monitoring dan evaluasi pelaksanaan penelitian dosen PRODI TEKNIK INDUSTRI.	atau magang atau benchmarking bagi dosen PRODI TEKNIK INDUSTRI dalam rangka pemenuhan kualifikasi sebagai pelaksana penelitian yang mencakup kesesuaian bidang ilmu, objek penelitian, tingkat kerumitan dan tingkat kedalaman penelitian. c. Tersedianya pangkalan data (database) penelitian dosen di PRODI TEKNIK INDUSTRI. d. Tersedianya laporan monitoring dan evaluasi pelaksanaan penelitian dosen PRODI TEKNIK INDUSTRI.
3. Program Studi memastikan kemampuan peneliti ditentukan berdasarkan kualifikasi akademik dan kesesuaian bidang hasil penelitian	Melakukan pemantauan terhadap kualifikasi akademik dan kesesuaian bidang hasil penelitian dalam menentukan kompetensi peneliti	Dokumen pemantauan riwayat penelitian dosen

## 5. REFERENSI

1. UU Republik Indonesia Nomor: 12 Tahun 2012 tentang Pendidikan Tinggi.
2. Peraturan Pemerintah Nomor: 16 tahun 2014 tentang Statuta USU.

	<b>PROGRAM STUDI TEKNIK INDUSTRI</b> <b>FAKULTAS TEKNIK</b> <b>UNIVERSITAS SUMATERA UTARA</b>	<b>KODE: S/Lit-5/ SPMI-S1PSTI-USU</b>
		<b>TANGGAL: 08 Agustus 2019</b>
	<b>STANDAR PENELITI</b>	<b>REVISI: 00</b>
		<b>HALAMAN: 28 dari 33</b>

3. Permenristekdikti No 44 tahun 2015 tentang SNPT.
4. Pedoman Sistem Penjaminan Mutu Internal: Pendidikan Akademik, Vokasi, Profesi, Pendidikan jarak jauh, Kemenristek Dikti tahun 2018.
5. Renstra Penelitian USU.
6. Panduan Penelitian Talenta Edisi 3.



**PROGRAM STUDI TEKNIK INDUSTRI  
FAKULTAS TEKNIK  
UNIVERSITAS SUMATERA UTARA**

**KODE: M/Lit-4/ SPMI-S1PSTI-USU**

**TANGGAL: 08 Agustus 2019**

**MANUAL PENELITI**






**REVISI: 00**

**HALAMAN: 29 dari 47**

# **BAB III MANUAL PENELITI**



**LEMBAR PENGESAHAN MANUAL PENELITI**

PROSES	PENANGGUNG JAWAB			TANGGAL
	NAMA	JABATAN	TANDA TANGAN	
1. PERUMUSAN	1. Indah Rizkya Tarigan, ST, MT 2. Tania Alda, ST, MT	1. Ketua GKM 2. Anggota GKM		
2. PEMERIKSAAN	Ir. Aulia Ishak, ST., MT., Ph. D, IPM	Ketua Program Studi		
3. PENGENDALIAN	Indah Rizkya Tarigan, ST, MT	Ketua GKM		
4. PERSETUJUAN	Nismah Panjaitan, ST, MT, Ph. D	Wakil Dekan III		
5. PENETAPAN	Dr. Ir. Fahmi, ST, M. Sc, IPM	Dekan		

	<b>PROGRAM STUDI TEKNIK INDUSTRI FAKULTAS TEKNIK UNIVERSITAS SUMATERA UTARA</b>	<b>KODE: M/Lit-4/ SPMI-S1PSTI-USU</b>
		<b>TANGGAL: 08 Agustus 2019</b>
	<b>MANUAL PENELITI</b>	<b>REVISI: 00</b>
		<b>HALAMAN: 31 dari 47</b>

## **MANUAL PENELITI**

### **1. VISI, MISI, DAN TUJUAN**

#### **1.1. Visi, Misi, Dan Tujuan USU**

##### **1.1.1. Visi**

Menjadi perguruan tinggi yang memiliki keunggulan akademik sebagai barometer kemajuan ilmu pengetahuan yang mampu bersaing dalam tataran dunia global.

##### **1.1.2. Misi**

- a. Menyelenggarakan pendidikan tinggi berbasis otonomi yang menjadi wadah bagi pengembangan karakter dan profesionalisme sumber daya manusia yang didasarkan pada pemberdayaan yang mengandung semangat demokratisasi pendidikan yang mengakui kemajemukan dengan orientasi pendidikan yang menekankan pada aspek pencarian alternatif penyelesaian masalah aktual berlandaskan kajian ilmiah, moral, dan hati nurani.
- b. Menghasilkan lulusan yang menjadi pelaku perubahan sebagai kekuatan modernisasi dalam kehidupan masyarakat luas, yang memiliki kompetensi keilmuan, relevansi dan daya saing yang kuat, serta berperilaku kecendekiawanan yang beretika dan
- c. Melaksanakan, mengembangkan, dan meningkatkan pendidikan, budaya penelitian dan program pengabdian masyarakat dalam rangka peningkatan kualitas akademik dengan mengembangkan ilmu yang unggul, yang bermanfaat bagi perubahan kehidupan masyarakat luas yang lebih baik.

##### **1.1.3. Tujuan**

1. Menghasilkan lulusan yang berkualitas yang mampu mengembangkan ilmu pengetahuan, teknologi, humaniora, dan seni, berdasarkan moral agama, serta mampu bersaing di tingkat nasional dan internasional.
2. Menghasilkan penelitian inovatif yang mendorong pengembangan ilmu pengetahuan, teknologi, humaniora, dan seni dalam lingkup nasional dan internasional.
3. Menghasilkan pengabdian kepada masyarakat berbasis penalaran dan karya penelitian yang bermanfaat dalam memajukan kesejahteraan umum dan mencerdaskan kehidupan bangsa dan pemberdayaan masyarakat secara inovatif agar masyarakat mampu menyelesaikan masalah secara mandiri dan berkelanjutan.
4. Mewujudkan kemandirian yang adaptif, kreatif, dan proaktif terhadap tuntutan masyarakat dan tantangan pembangunan, baik secara nasional dan internasional.



5. Meningkatkan kualitas manajemen pembelajaran secara berkesinambungan untuk mencapai keunggulan dalam persaingan dan kerja sama nasional dan internasional.
6. Menjadi kekuatan moral dan intelektual dalam membangun masyarakat madani Indonesia dan
7. Mengembangkan potensi mahasiswa agar menjadi manusia yang beriman dan bertakwa kepada Tuhan Yang Maha Esa serta berakhlak mulia, sehat, berilmu, cakap, kreatif, mandiri, terampil, kompeten, dan berbudaya untuk kepentingan bangsa.

## **1.2. Visi, Misi dan Tujuan Fakultas Teknik USU**

### **1.2.1. Visi**

FT USU Menjadi Fakultas Teknik yang unggul dan berdaya saing global dalam pengembangan ipteks dan riset terapan”.

### **1.2.2. Misi**

1. Menyelenggarakan pendidikan keteknikan yang menghasilkan lulusan yang berkarakter BINTANG dan berdaya saing global.
2. Mengembangkan riset terapan yang inovatif secara progresif pada bidang keteknikan mendukung TALENTA yang merupakan keunggulan akademik USU.
3. Memberikan pelayanan kepakaran kepada masyarakat untuk mendukung daya saing dan kemandirian bangsa.

### **1.2.3. Tujuan**

1. Menghasilkan lulusan yang bermutu dan mampu mengembangkan ipteks, dengan tata nilai BINTANG, serta mampu bersaing di tingkat global.
2. Menghasilkan atmosfer akademik yang kondusif untuk pengembangan karakter dengan tata nilai utama BINTANG.
3. Menghasilkan penelitian inovatif pada bidang keteknikan mendukung TALENTA sebagai keunggulan akademik USU yang mendorong pengembangan ipteks dan riset terapan yang berdaya saing global.
4. Menghasilkan pengabdian kepada masyarakat yang berbasis penalaran dan karya penelitian agar masyarakat mampu menyelesaikan masalah secara mandiri dan berkelanjutan.
5. Menguatnya jejaring nasional dan internasional dalam bidang akademik, penelitian, dan pengabdian pada masyarakat.

	<b>PROGRAM STUDI TEKNIK INDUSTRI FAKULTAS TEKNIK UNIVERSITAS SUMATERA UTARA</b>	<b>KODE: M/Lit-4/ SPMI-S1PSTI-USU</b>
		<b>TANGGAL: 08 Agustus 2019</b>
	<b>MANUAL PENELITI</b>	<b>REVISI: 00</b>
		<b>HALAMAN: 33 dari 47</b>

### **1.3. Visi dan Misi Teknik Industri USU**

#### **1.3.1. Visi**

Menjadi Program Studi Teknik Industri yang maju dan unggul dalam perancangan, perbaikan dan instalasi sistem terpadu yang mampu bersaing secara global.

#### **1.3.2. Misi**

1. Menyelenggarakan kegiatan belajar-mengajar yang bermutu tinggi untuk menghasilkan lulusan yang menjunjung tinggi etika profesi dan handal dalam perancangan, perbaikan dan instalasi sistem terpadu sesuai dengan kebutuhan dunia industri manufakturing dan jasa dalam era persaingan global.
2. Melakukan penelitian dan meningkatkan mutu secara berkelanjutan terutama dalam bidang rekayasa manufakturing dan jasa.
3. Menggalakkan pengabdian pada masyarakat khususnya pengembangan sistem terpadu dalam upaya peningkatan mutu kerja produktif masyarakat pada umumnya dan dunia industri pada khususnya.

#### **1.3.3. Tujuan**

1. Menciptakan peneliti Teknik Industri, ahli Teknik Industri yang memiliki integritas moral dan memiliki kemampuan untuk mengkomunikasikan keahliannya secara lisan dan tertulis.
2. Menciptakan tenaga trampil di dalam pengkajian, pengembangan masalah-masalah kebahasaan, kesastraan, politik, dan budaya.

## **2. TUJUAN MANUAL**

### **2.1 Tujuan Manual Penetapan Standar Peneliti**

Sebagai pedoman dalam merancang, merumuskan, dan menetapkan Standar Peneliti dalam rangka pencapaian hasil dan luaran penelitian sesuai dengan standar yang ditetapkan.

### **2.2 Tujuan Manual Pelaksanaan Standar Peneliti**

1. Untuk memenuhi Standar Peneliti di USU
2. Untuk melaksanakan Standar Peneliti di USU

### **2.3 Tujuan Manual Evaluasi Standar Peneliti**

Untuk melakukan evaluasi pelaksanaan Standar Peneliti sehingga pelaksanaan Standar Peneliti dapat dikendalikan.

### **2.4 Tujuan Manual Pengendalian Standar Peneliti**

Untuk mengendalikan pelaksanaan isi Standar Peneliti sehingga isi Standar Peneliti dapat tercapai/terpenuhi.

	<b>PROGRAM STUDI TEKNIK INDUSTRI FAKULTAS TEKNIK UNIVERSITAS SUMATERA UTARA</b>	<b>KODE: M/Lit-4/ SPMI-S1PSTI-USU</b>
		<b>TANGGAL: 08 Agustus 2019</b>
	<b>MANUAL PENELITI</b>	<b>REVISI: 00</b>
		<b>HALAMAN: 34 dari 47</b>

## 2.5 Tujuan Manual Peningkatan Standar Peneliti

Untuk meningkatkan isi Standar Peneliti secara berkelanjutan pada setiap akhir siklus Penelitian.

## 3. RUANG LINGKUP MANUAL MUTU STANDAR PENELITI

Ruang Lingkup Manual Mutu Standar Peneliti ini berlaku:

- a. Ketika Standar Peneliti pertama kali hendak disusun, dirumuskan, dan ditetapkan.
- b. Ketika Standar Peneliti *dilaksanakan* dalam kegiatan pendidikan oleh semua Program Pendidikan di USU.
- c. Ketika Standar Peneliti *dievaluasi* (dipantau, diawasi, diperiksa) ketercapaiannya secara terus menerus.
- d. Ketika hasil evaluasi menunjukkan perlu adanya *pengendalian* berupa koreksi sehingga Standar Peneliti dapat terpenuhi.
- e. Ketika siklus pelaksanaan Standar Peneliti berakhir, Standar Peneliti ditingkatkan untuk siklus berikutnya.

## 4. DEFINISI ISTILAH

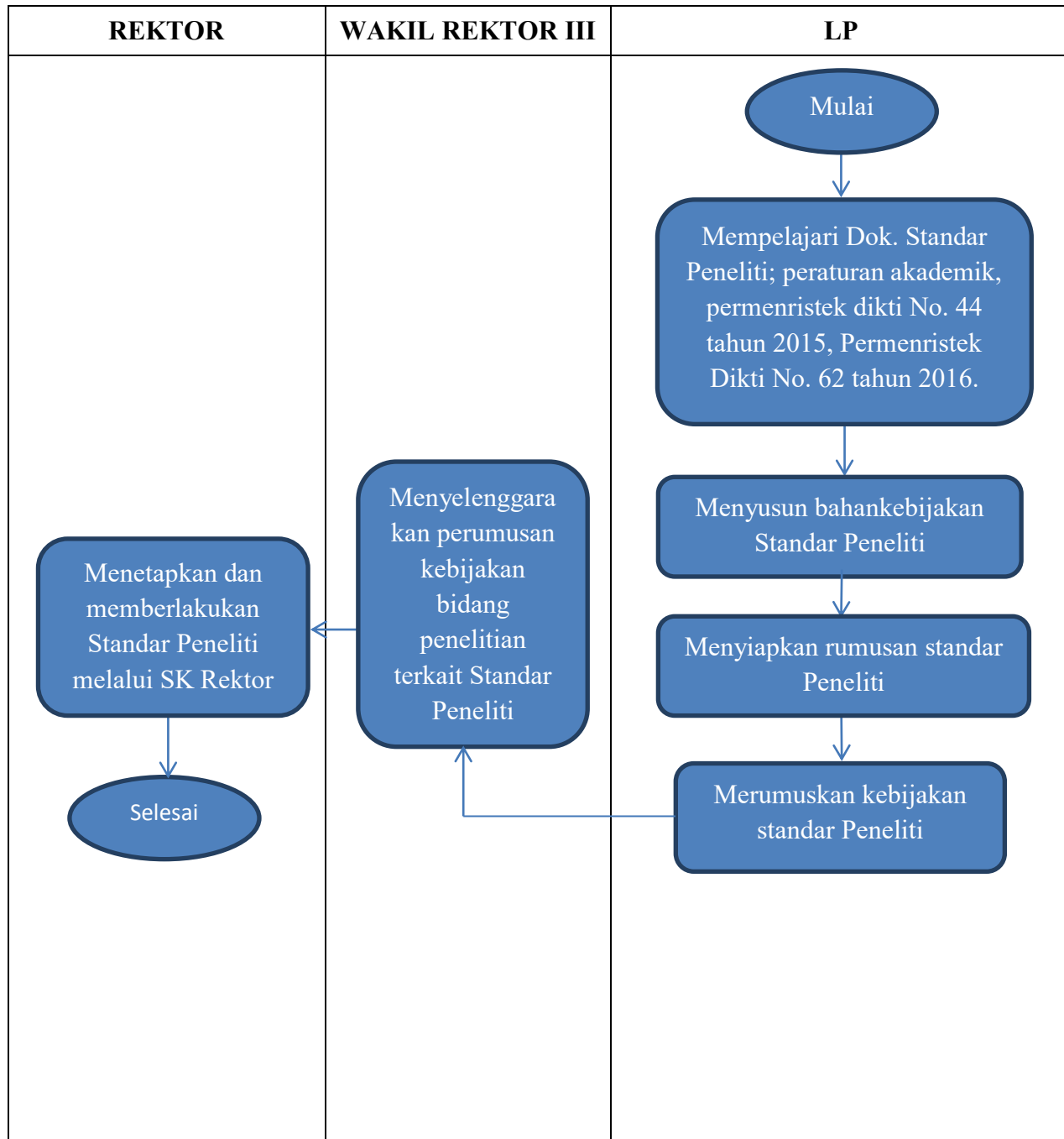
1. Penelitian adalah kegiatan yang dilakukan menurut kaidah dan metode ilmiah secara sistematis untuk memperoleh informasi, data, dan keterangan yang berkaitan dengan pemahaman dan/atau pengujian suatu cabang pengetahuan dan teknologi.
2. Standar peneliti merupakan kriteria minimal kemampuan peneliti untuk melaksanakan penelitian.
3. Peneliti adalah orang yang melakukan aktivitas penelitian menggunakan sistem tertentu berdasarkan kaidah-kaidah ilmiah untuk memperoleh pengetahuan baru
4. Peneliti terdiri dari dosen, staf pegawai dengan fungsional tertentu, mahasiswa, peneliti luar negeri
5. Peneliti dosen adalah staf pengajar di universitas yang melaksanakan aktifitas tridharma perguruan tinggi dalam bidang penelitian
6. Peneliti dengan fungsional tertentu adalah dosen atau staf pegawai yang memiliki pangkat/jabatan fungsional yang diberlakukan pada masing-masing dosen dan staf pegawai
7. Peneliti mahasiswa adalah mahasiswa yang melakukan aktivitas penelitian menggunakan sistem tertentu berdasarkan kaidah-kaidah ilmiah untuk memperoleh pengetahuan baru dibawah bimbingan dan pengesahan seseorang atau beberapa orang
8. Peneliti luar negeri adalah individu yang berasal dari lembaga pendidikan tinggi atau lembaga penelitian dari luar negara Indonesia yang memperoleh izin untuk melaksanakan kegiatan penelitian bersama dengan peneliti dari USU.





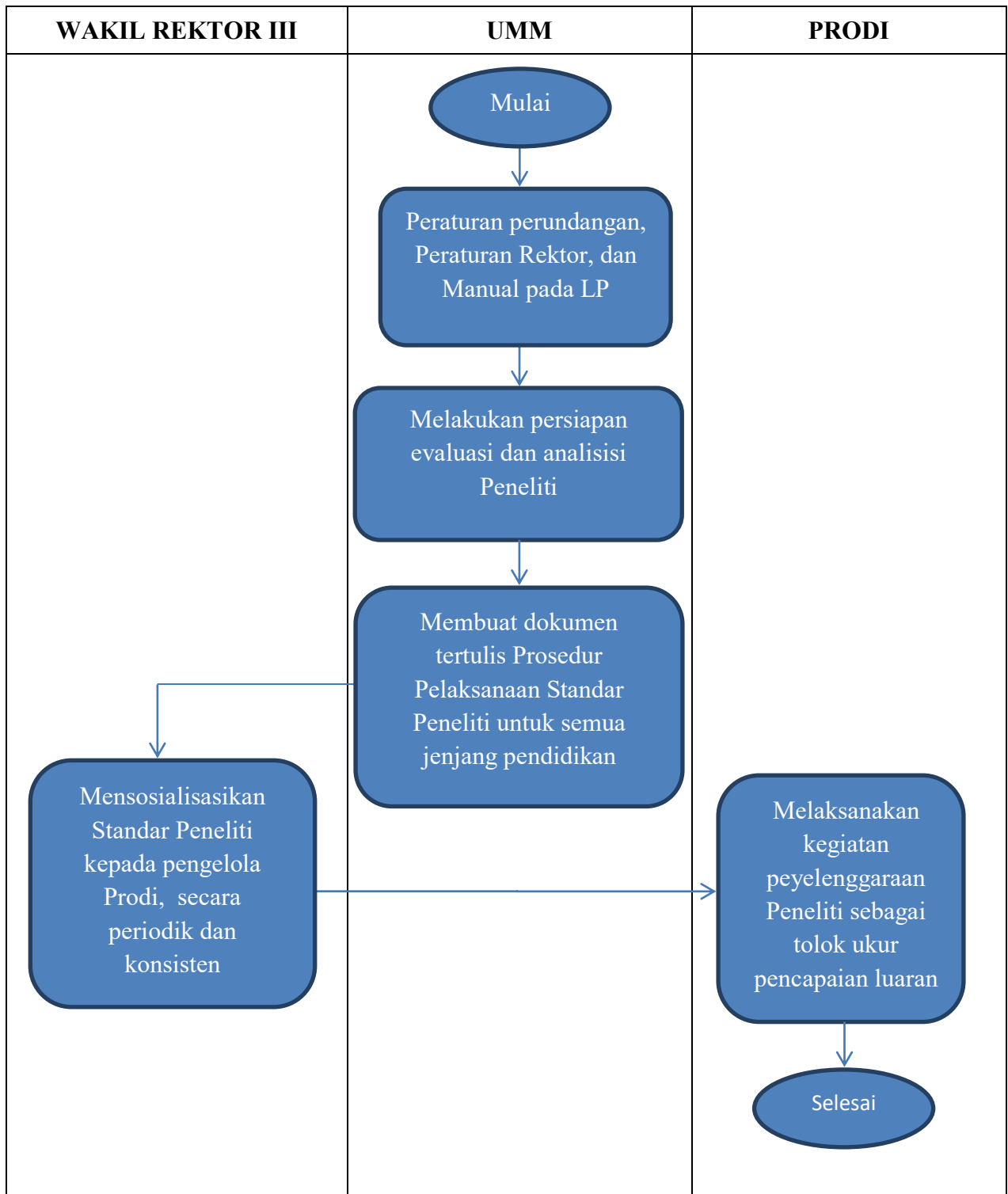
**5. LANGKAH-LANGKAH ATAU PROSEDUR**

**5.1 Manual Penetapan (P) Standar Peneliti**



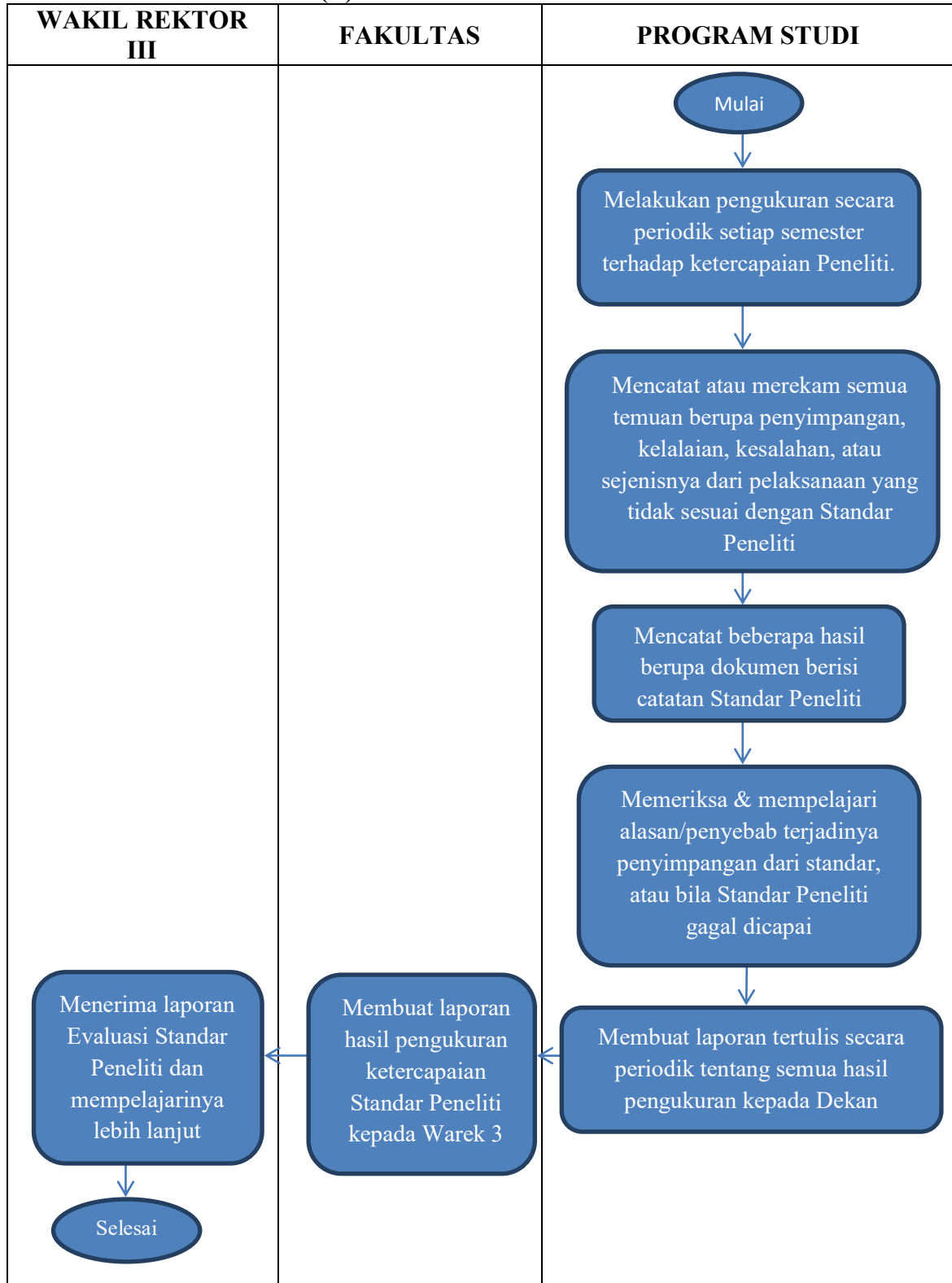


**5.2 Manual Pelaksanaan (P) Standar Peneliti**



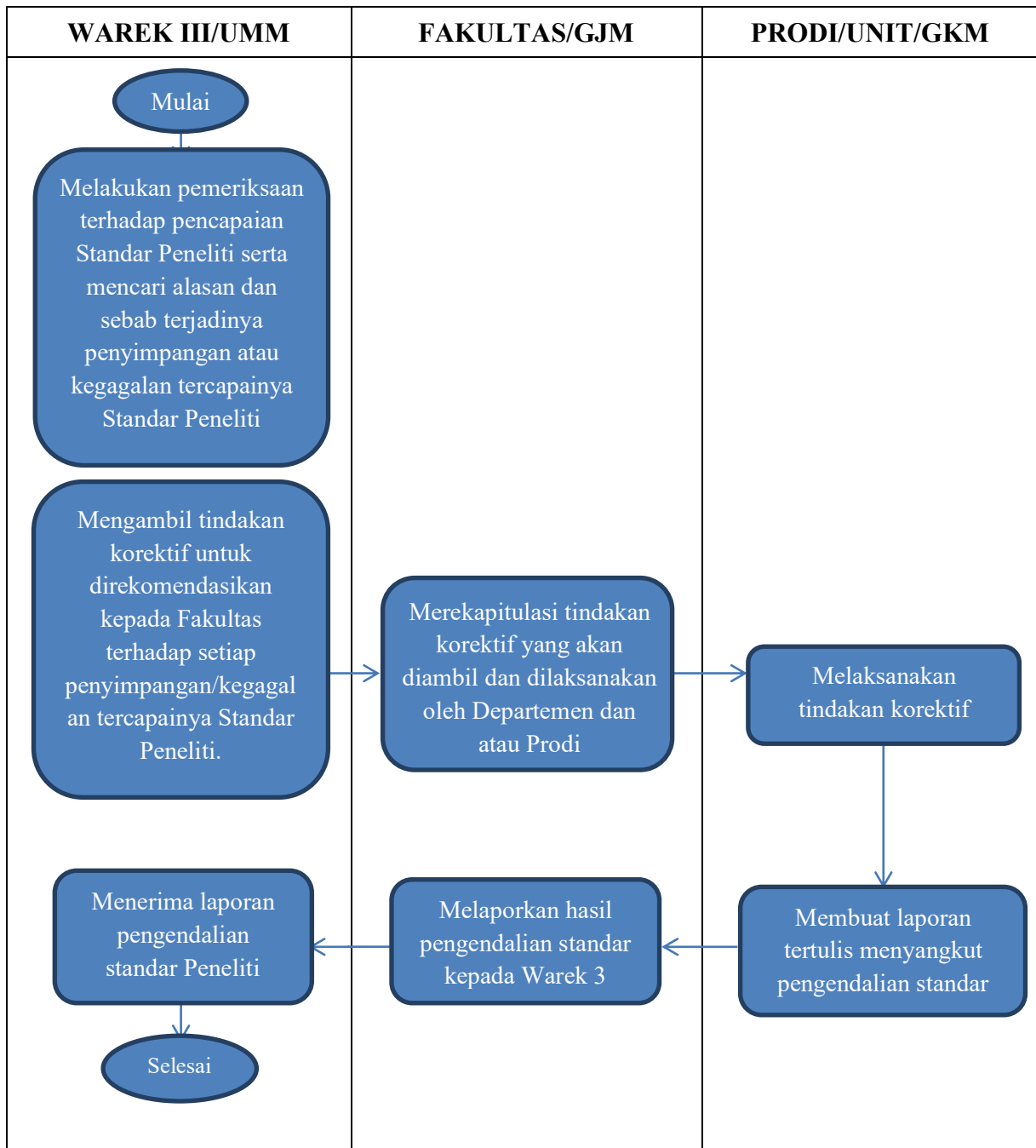


**5.3 Manual Evaluasi (E) Standar Peneliti**



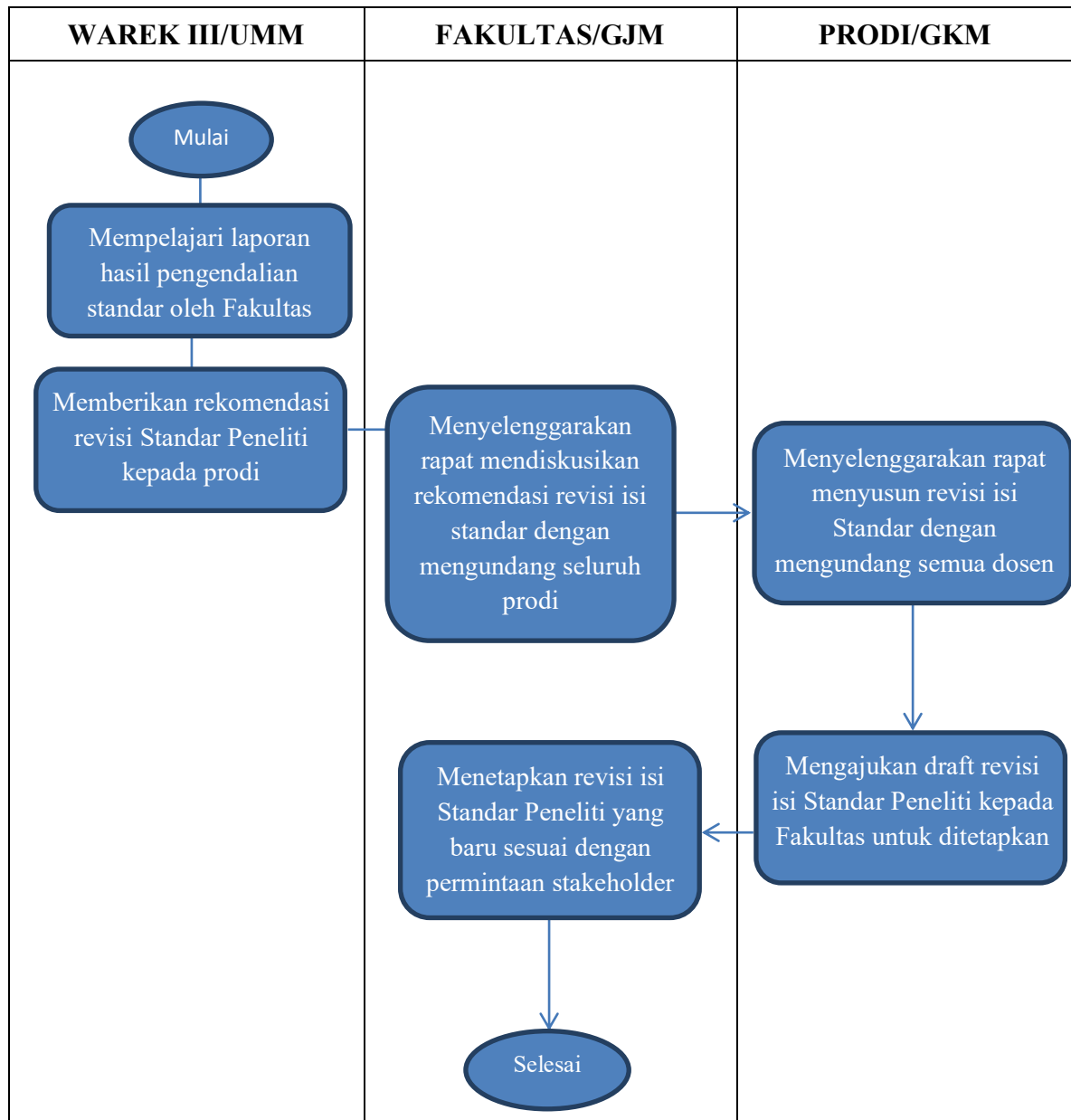


**5.4 Manual Pengendalian (P) Standar Peneliti**





**5.5 Manual Peningkatan (P) Standar Peneliti**



	PROGRAM STUDI TEKNIK INDUSTRI FAKULTAS TEKNIK UNIVERSITAS SUMATERA UTARA	KODE: M/Lit-4/ SPMI-S1PSTI-USU
		TANGGAL: 08 Agustus 2019
	MANUAL PENELITI	REVISI: 00
		HALAMAN: 40 dari 47

## 6. KUALIFIKASI PEJABAT/PETUGAS YANG MENJALANKAN MANUAL

	(P) Penetapan	(P) Pelaksanaan	(E) Evaluasi	(P) Pengendalian	(P) Peningkatan
Rektor	√				
Wakil Rektor 3		√	√		√
Ketua LP		√	√	√	
Dekan		√	√	√	√
KaProdi		√	√	√	

## 7. CATATAN

Untuk melengkapi manual ini, dibutuhkan ketersediaan dokumen tertulis berupa:

1. Daftar peraturan perundang-undangan di bidang pendidikan tinggi atau yang terkait.
2. Ketersediaan peraturan yang disebutkan pada point 1 diatas.
3. Kuisisioner untuk studi pelacakan atau untuk *survey*.
4. Formulir Standar Peneliti.
5. Prosedur kerja atau SOP.
6. Instruksi kerja.
7. Prosedur Pengendalian Pelaksanaan Standar Peneliti.
8. Formulir Pengendalian Pelaksanaan Standar Peneliti.
9. Formulir Hasil Pengendalian Pelaksanaan Standar Peneliti.
10. Dokumen Laporan Standar Peneliti.

## 8. REFERENSI

1. Undang-Undang Republik Indonesia Nomor 12 Tahun 2012 Tentang Pendidikan Tinggi.
2. Undang-Undang Republik Indonesia Nomor 14 Tahun 2005 Tentang Guru dan Dosen.
3. Peraturan Pemerintah Republik Indonesia Nomor 4 tahun 2014 tentang Penyelenggaraan Pendidikan Tinggi dan Pengelolaan Perguruan Tinggi.
4. Peraturan Pemerintah Republik Indonesia Nomor 19 tahun 2005 tentang Standar Nasional Pendidikan.
5. Peraturan Pemerintah Republik Indonesia Nomor 32 Tahun 2013 Tentang Perubahan Atas Peraturan Pemerintah Nomor 19 Tahun 2005 Tentang Standar Nasional Pendidikan.
6. Peraturan Presiden Republik Indonesia Nomor 65 tahun 2010 tentang Pendirian Universitas Asana Pangrango, Universitas Borneo Tarakan, dan Universitas Musamus
7. Permenristekdikti Nomor 44 Tahun 2015 tentang Standar Nasional Pendidikan Tinggi



**PROGRAM STUDI TEKNIK INDUSTRI  
FAKULTAS TEKNIK  
UNIVERSITAS SUMATERA UTARA**

**KODE: M/Lit-4/ SPMI-S1PSTI-USU**

**TANGGAL: 08 Agustus 2019**

**MANUAL PENELITI**

**REVISI: 00**

**HALAMAN: 41 dari 47**

8. Permenristekdikti Nomor 62 Tahun 2016 Tentang Sistem Penjaminan Mutu Pendidikan Tinggi.
9. Peraturan Pemerintah No: 16 tahun 2014 tentang Statuta USU .
10. Permendikbud RI No.73 Tahun 2013 tentang Penerapan KKNI Bidang Pendidikan Tinggi.
11. Rencana Jangka Panjang USU periode 2015-2039.





**PROGRAM STUDI TEKNIK INDUSTRI  
FAKULTAS TEKNIK  
UNIVERSITAS SUMATERA UTARA**

**KODE: F/Lit-4/ SPMI-S1PSTI-USU**

**TANGGAL: 08 Agustus 2019**

**FORMULIR PENELITIAN**

**REVISI: 00**

**HALAMAN: 42 dari 55**

# **BAB IV FORMULIR PENELITIAN**



PROGRAM STUDI TEKNIK INDUSTRI  
FAKULTAS TEKNIK  
UNIVERSITAS SUMATERA UTARA

KODE: F/Lit-4/ SPMI-S1PSTI-USU




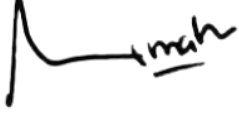

TANGGAL: 08 Agustus 2019

FORMULIR PENELITIAN

REVISI: 00

HALAMAN: 43 dari 55

### LEMBAR PENGESAHAN FORMULIR PENELITIAN

PROSES	PENANGGUNG JAWAB			TANGGAL
	NAMA	JABATAN	TANDA TANGAN	
1. PERUMUSAN	1. Indah Rizkya Tarigan, ST, MT 2. Tania Alda, ST, MT	1. Ketua GKM 2. Anggota GKM		
2. PEMERIKSAAN	Ir. Aulia Ishak, ST., MT., Ph. D, IPM	Ketua Program Studi		
3. PENGENDALIAN	Indah Rizkya Tarigan, ST, MT	Ketua GKM		
4. PERSETUJUAN	Nismah Panjaitan, ST, MT, Ph. D	Wakil Dekan III		
5. PENETAPAN	Dr. Ir. Fahmi, ST, M. Sc, IPM	Dekan		



**FORMULIR EVALUASI DOKUMEN PROPOSAL  
(SKEMA PENELITIAN) untuk standar peneliti**

Judul Penelitian : .....

Bidang Penelitian : .....

Fakultas/SPS/PUI : .....

Ketua Peneliti

a. Nama Lengkap : .....

b. NIDN : .....

c. Jabatan Fungsional : .....

d. Pendidikan tertinggi : .....

e. Scopus H index : .....

Anggota Peneliti : .....orang

Lama Penelitian : ..... tahun

Biaya Penelitian :

a. Diusulkan :Rp.....

b. Direkomendasikan :Rp.....

No	Kriteria Penilaian	Bobot (%)	Skor	Nilai
1.	Masalah yang diteliti: a. Kontribusi pada iptek-sosbud, b. Tinjauan pustaka, c. Perumusan masalah.	15		
2.	Orientasi Penelitian: a. Makna Ilmiah, b. Orisinalitas dan kemutakhiran.	20		
3.	Metode Penelitian: a. Pola pendekatan ilmiah, b. Kesesuaian metode.	15		
4.	Luaran Penelitian: a. Publikasi ilmiah, b. Teori/hipotesis baru, c. Metode baru dan informasi/desain baru.	20		
5.	Kelayakan Sumber daya: a. Peneliti, b. Peralatan, c. Rencana jadwal dan rencana biaya.	30		
<b>Jumlah</b>		<b>100</b>		

Keterangan: Skor: 1, 2, 3, 5, 6, 7 (1 = buruk, 2 = sangat kurang, 3 = kurang, 5 = cukup, 6 = baik, 7 = sangat baik)  
Nilai = bobot × skor

**Komentar Penilai:**

.....  
.....

Medan, tanggal-bulan-tahun

Penilai,

Tanda tangan

(Nama lengkap)



**PROGRAM STUDI TEKNIK INDUSTRI  
FAKULTAS TEKNIK  
UNIVERSITAS SUMATERA UTARA**

**KODE: F/Lit-4/ SPMI-S1PSTI-USU**

**TANGGAL: 08 Agustus 2019**

**FORMULIR PENELITI**

**REVISI: 00**

**HALAMAN: 45 dari 55**

**FORMULIR EVALUASI PEMBAHASAN PROPOSAL  
PENELITIA ... (SKEMA)...(untuk standar peneliti**

Judul Penelitian : .....  
 Bidang Penelitian : .....  
 Fakultas/SPS/PUI : .....  
 Ketua Peneliti  
 a. Nama Lengkap : .....  
 b. NIDN : .....  
 c. Jabatan Fungsional: .....  
 Anggota Peneliti :.....orangLama  
 Penelitian : ..... tahun  
 Biaya Penelitian:  
 a. Diusulkan :Rp.....  
 b. Direkomendasikan:Rp.....

No	Kriteria Penilaian	Bobot (%)	Skor	Nilai
1.	Kemampuan presentasi dan penguasaan materi	10		
2.	Masalah yang diteliti: a. Kontribusi pada iptek-sosbud b. Tinjauan pustaka c. Perumusan masalah	20		
3.	Metode Penelitian: a. Makna ilmiah b. Orisinalitas c. Kemutakhiran d. Pola pendekatan dan kesesuaian metode	25		
4.	Potensi Tercapainya Luaran Penelitian: a. Publikasi ilmiah b. Teori/hipotesis baru c. Metode baru d. Informasi/desain baru	25		
5.	Kelayakan Sumber daya: a. Peneliti (rekam jejak), b. Peralatan, c. Rencana jadwal dan rencana biaya.	25		
<b>Jumlah</b>		<b>100</b>		

Keterangan : Skor: 1, 2, 3, 5, 6, 7 (1 = buruk, 2 = sangat kurang, 3 = kurang, 5 = cukup, 6 = baik, 7 = sangat baik)

Nilai = bobot × skor

**Komentar Penilai:**

.....  
 .....

Medan, tanggal-bulan-tahun

Penilai,

Tanda tangan

(Nama lengkap)

	<b>PROGRAM STUDI TEKNIK INDUSTRI</b> <b>FAKULTAS TEKNIK</b> <b>UNIVERSITAS SUMATERA UTARA</b>	<b>KODE: F/Lit-4/ SPMI-S1PSTI-USU</b>
		<b>TANGGAL: 08 Agustus 2019</b>
	<b>FORMULIR PENELITI</b>	<b>REVISI: 00</b>
		<b>HALAMAN: 46 dari 55</b>

**Lampiran 4.6 Borang Monitoring dan Evaluasi Lapangan Penelitian Dasar**

**MONITORING DAN EVALUASI  
PENELITIAN ...( SKEMA) ...( untuk standar peneliti**

Judul Penelitian : .....

Nama Ketua Peneliti : .....

NIDN : .....

Fakultas/SPS/PUI : .....

Tahun Pelaksanaan Penelitian : .....

Biaya yang diusulkan :Rp.....

Biaya yang disetujui :Rp.....

No	Komponen Penilaian	Keterangan					Bobot (%)	Skor	Nilai
		< 25%	25 – 50%	51 – 75%	>75%				
1	Pelaksanaan penelitian	Tidak ada	Draf	Submitted	Accepted	Published	20		
2	Publikasi Ilmiah	Internasional					30		
		Nasional Terakreditasi							
3	Sebagai pemakalah dalam temu ilmiah	Tidak ada	Draf	Terdaftar		Sudah Dilaksanakan	20		
		Internasional							
		Nasional							
4	Hak kekayaan intelektual: paten, paten sederhana, hak cipta, merek dagang, rahasia dagang, desain produk industri, indikasi geografis, perlindungan varietas tanaman, perlindungan topografi sirkuit terpadu	Tidak ada	Draf	Terdaftar		Granted	10		
5	Produk/Model/Purwarupa/Desain/ Karya seni/ Rekayasa Sosial	Tidak ada	Draf	Produk		Penerapan	10		
6	Buku Ajar	Tidak ada	Draf	Diproses Penerbit (editing)		Sudah Terbit	10		
<b>Jumlah</b>							<b>100</b>		

Komentar Penilai:

.....

.....

Medan, tanggal-bulan-tahun  
Penilai,  
Tanda tangan  
(Nama Lengkap)

	<b>PROGRAM STUDI TEKNIK INDUSTRI FAKULTAS TEKNIK UNIVERSITAS SUMATERA UTARA</b>	<b>KODE: F/Lit-4/ SPMI-S1PSTI-USU</b>
		<b>TANGGAL: 08 Agustus 2019</b>
	<b>FORMULIR PENELITI</b>	<b>REVISI: 00</b>
		<b>HALAMAN: 47 dari 55</b>

**Keterangan:**

- Skor:1,2,3,5,6,7 (1= buruk, 2 = sangat kurang, 3 = kurang, 5 = cukup, 6 = baik, 7 = sangat baik).
- Pemberian skor penilaian disesuaikan dengan melihat target yang direncanakan dengan capaian pada saat monev dilaksanakan. Pemonev harus melihat barang bukti capaian luaran. Sebagai acuan pemberian skor dapat menggunakan ketentuanberikut.
  1. Capaian penelitian : Skor 7=>75%, 6 = 51-75%, 5 = 25-50%, 3 = < 25%, 1 = belum/tidak melaksanakan.
  2. Publikasi ilmiah internasional: Skor 7 = *published/accepted*, 6 = *reviewed*, 5 = *submitted*, 3 = draf, 2 = tidak ada (jika target yang direncanakan sampai pada tahap *published/accepted*).
  3. Pemakalah pada temu ilmiah nasional/internasional: Skor 7 = sudah dilaksanakan, 6 =terdaftar, 5= draf, 3 = tidak ada (jika target yang direncanakan adalah membawakan makalah pada temu ilmiah internasional).
  4. HKI: Skor 7 = *granted*/terdaftar, 6 = draf, 5 = tidak ada (jika target yang direncanakan sampai pada tahap *granted*/terdaftar).
  5. Produk/Model/Purwarupa/Desain/Karya seni/ Rekayasa Sosial: Skor 7 = penerapan, 6 = produk, 5 = draf, 3 = tidak ada (jika target yang direncanakan sampai pada tahap penerapan).
  6. Buku Ajar : Skor 7 = sudah terbit/proses *editing*, 6 = draf, 5 = tidak ada (jika target yang direncanakan sampai pada tahap sudah terbit).

	<b>PROGRAM STUDI TEKNIK INDUSTRI</b> <b>FAKULTAS TEKNIK</b> <b>UNIVERSITAS SUMATERA UTARA</b>	<b>KODE: F/Lit-4/ SPMI-S1PSTI-USU</b>
		<b>TANGGAL: 08 Agustus 2019</b>
	<b>FORMULIR PENELITIAN</b>	<b>REVISI: 00</b>
		<b>HALAMAN: 48 dari 55</b>

**FORMULIR PENILAIAN SEMINAR HASIL**  
**PENELITIAN ...(SKEMA)... untuk standar peneliti**

Judul Penelitian : .....  
 Ketua Peneliti : .....  
 NIDN : .....  
 Fakultas/SPS/PUI : .....  
 Jangka Waktu Penelitian : .....tahun  
 Biaya : Rp .....

No	Kriteria Penilaian	Bobot	Skor	Nilai
1	Kesesuaian hasil dengan tujuan dan sasaran penelitian dasar ( <i>scientificoriented</i> )	30		
2	Realisasi capaian luaran penelitian sesuai rencana*	30		
3	Tingkat pemanfaatan hasil penelitian: a. Peningkatan kapasitas perguruan tinggi b. Memperluas khasanah ilmu pengetahuan c. Kontribusi pada iptek	25		
4	Kesiapan dan kemampuan mempresentasikan hasil	15		
<b>Jumlah</b>		<b>100</b>		

**Keterangan:** Skor: 1, 2, 3, 5, 6, 7 (1 = buruk, 2 = sangat kurang, 3 = kurang, 5 = cukup, 6 = baik, 7 = sangat baik)  
 Nilai = bobot × skor

**Komentar Penilai:**

.....  
 .....

Medan, tanggal-bulan-tahun  
 Penilai,

Tanda tangan  
 (Nama Lengkap)